

*STRATEGIA
ROZWOJU GMINY
ROKIETNICA
NA LATA
2007 – 2015*

WSTĘP	3
I RAPORT O STANIE GMINY	5
1. OGÓLNA CHARAKTERYSTYKA GMINY	5
1.1. Położenie, powierzchnia, dane demograficzne.....	5
1.2. Geologia i rzeźba terenu.....	9
1.3. Warunki hydrogeologiczne	11
1.4. Klimat.....	13
1.5. Formy użytkowania terenu	18
1.6. System obszarów chronionych	20
II. STRATEGIA ROZWOJU GMINY	22
1. Założenia i organizacja prac nad Strategią.....	22
2. Analiza SWOT	24
3. Wizja i misja gminy Rokietnica	28
4. Cele strategiczne i operacyjne w latach 2007 – 2015.....	30
5. Zadania gminy Rokietnica w okresie 2007 – 2015	34
6. Prognoza finansowa Strategii w latach 2007 – 2015.....	49
Spis tabel.....	51
Spis ilustracji.....	51

WSTĘP

Strategia rozwoju jest podstawowym dokumentem planowania strategicznego w gminie. Jest ona środkiem do długofalowego, świadomego i systematycznego sterowania rozwojem społeczno-gospodarczym i przestrzennym. Jej podstawowe cechy to: kompleksowość, długi horyzont czasowy, trwałość i konsekwentność oraz udział przedstawicieli społeczności lokalnej w jej budowie. Strategia ma z jednej strony dostarczyć informacji podmiotom gospodarczym, inwestorom i mieszkańcom o sytuacji w gminie i kierunkach jej rozwoju, a z drugiej strony ma zawierać deklaracje i zobowiązania władz do podjęcia określonych przedsięwzięć i działań.

Opracowanie strategii jest koniecznością w każdej jednostce samorządu terytorialnego. Wynika to z faktu, iż opracowanie takiego dokumentu umożliwia osiągnięcie bardzo istotnych celów, takich jak: zapewnienie długotrwałego procesu rozwoju, realizującego preferencje i potrzeby wspólnoty gminnej, wyraźne określenie kierunku rozwoju oraz misji gminy oraz stworzenie podstawy do wszystkich planów operacyjnych oraz do ubiegania się o finansowanie zewnętrzne. Strategia legitymizuje również społecznie pracę władz gminnych oraz poprawia sposób jej postrzegania przez otoczenie.

Prezentowany poniżej dokument: „Strategia Rozwoju Gminy Rokietnica na lata 2007 – 2015” pozwoli osiągnąć wszystkie ww. cele i odpowiedzieć na pytanie: „co trzeba zrobić, aby gmina mogła prawidłowo funkcjonować i intensywnie się rozwijać”.

„Strategia Rozwoju Gminy Rokietnica na lata 2007 – 2015” składa się z 2 podstawowych części: Raportu o stanie gminy oraz Strategii Rozwoju Gminy. W pierwszej części dokonano szczegółowej analizy sytuacji społeczno-gospodarczej w gminie, której podsumowaniem są przedstawione w drugiej części dokumentu wyniki analizy SWOT. Z kolei w ramach części strategicznej dokumentu wypracowana została wizja i misja gminy oraz określone zostały cele strategiczne i operacyjne, które mają doprowadzić do ich osiągnięcia.

Strategię Rozwoju Gminy Rokietnica oparto na ogólnych założeniach zawartych

w następujących opracowaniach:

- „Regionalny Program Operacyjny Województwa Podkarpackiego na lata 2007-2013”
- „Program Ochrony Środowiska dla Województwa Podkarpackiego na lata 2007-2014”
- „Plan gospodarki odpadami dla województwa podkarpackiego na lata 2007-2018 i prognoza oddziaływania na środowisko”
- „Strategia rozwoju turystyki województwa podkarpackiego na lata 2007-2013”
- „Program Operacyjny – Infrastruktura i Środowisko – 2007-2013”
- „Program Operacyjny – Innowacyjna Gospodarka – 2007-2013”
- „Program Operacyjny – Kapitał Ludzki – 2007-2013”
- „Program Operacyjny – Rozwój Obszarów Wiejskich – 2007-2013”
- „Program Operacyjny – Rozwój Polski Wschodniej – 2007-2013”

Ponadto wykorzystane zostały publikacje, w tym:

- „Rocznik statystyczny 2006r.- Województwo Podkarpackie" - US Rzeszów 2006r.,
- Bank Danych Regionalnych: www.stat.gov.pl,
- informacje przekazane przez Urząd Gminy w Rokietnicy,
- materiały własne,
- internet.

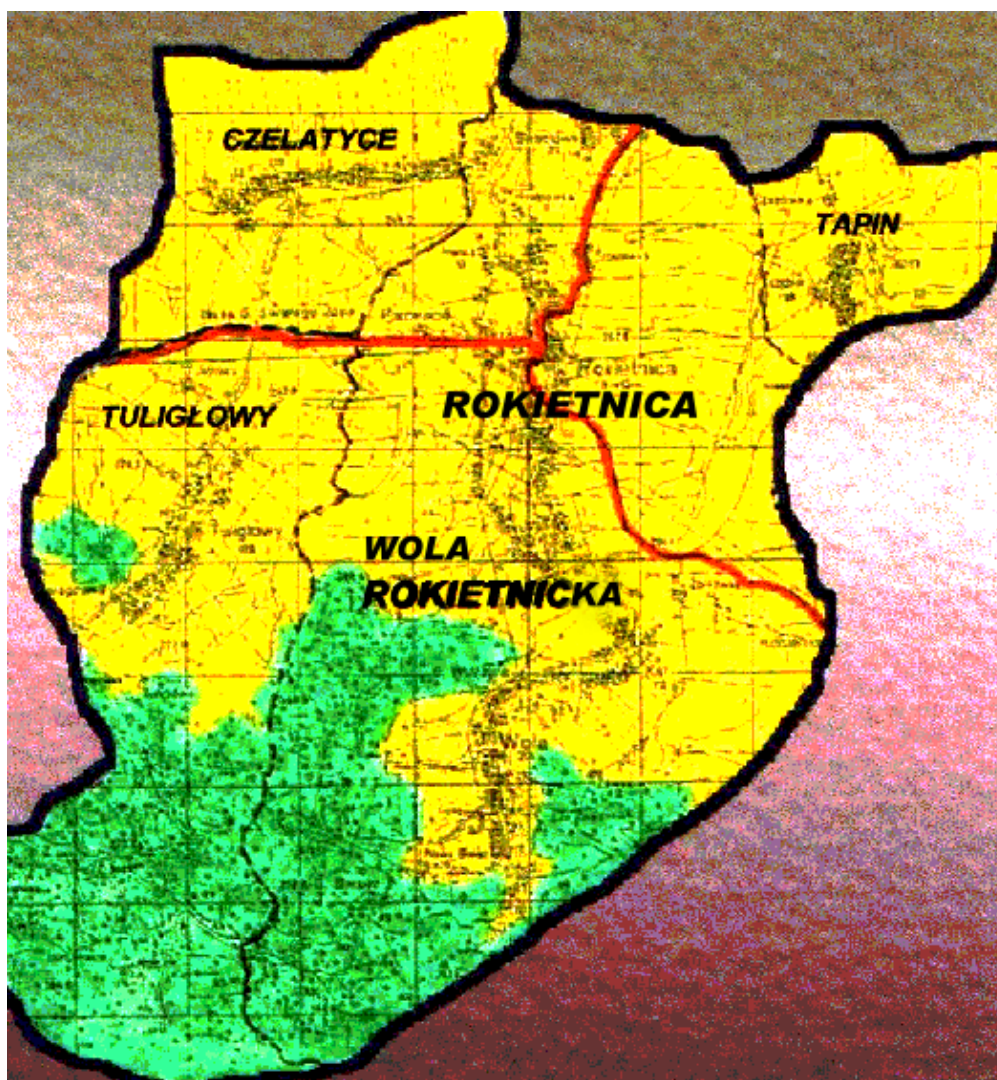
I RAPORT O STANIE GMINY

1. OGÓLNA CHARAKTERYSTYKA GMINY

1.1. Położenie, powierzchnia, dane demograficzne

Gmina Rokietnica położona jest w południowej części powiatu jarosławskiego. Obszar gminy zajmuje 57 km², co stanowi 5 735 ha; w tym jest 3 699 ha użytków rolnych, 1 708 ha lasów i 328 ha pozostałych gruntów. Rozległe kompleksy leśne obejmują południową część gminy.

Mapa 1. Gmina Rokietnica



Mapa 2. Gmina Rokietnica na tle powiatu jarosławskiego

Źródło: Strategia Rozwoju Powiatu Jarosław, Jarosław 1999, s. 7

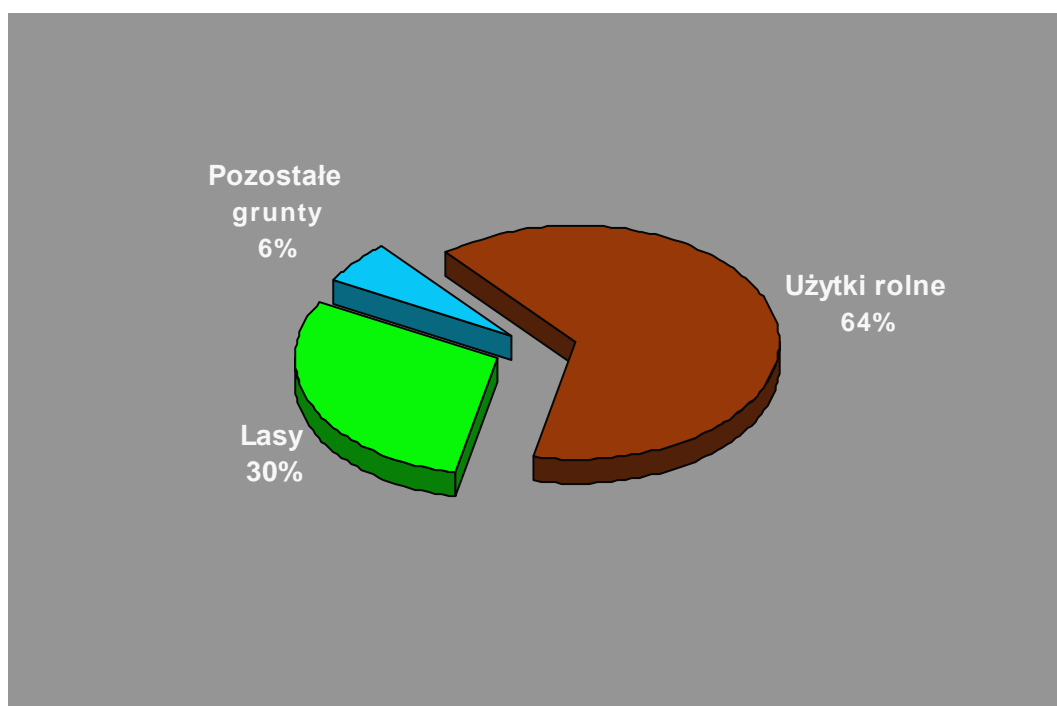


Tabela nr 1. Struktura obszaru gminy Rokietnica.

Powierzchnia obszaru gminy		Użytki rolne	Lasy	Pozostałe grunty
ha	5 735	3 699	1 708	328
%	100	64,5	29,8	5,7

Źródło: Urząd Gminy Rokietnica, opracowanie własne.

Wykres 1. Struktura obszaru gminy Rokietnica.



W skład gminy wchodzi 5 miejscowości wiejskich, które administracyjnie stanowią 5 sołectw:

1. Rokietnica,
2. Wola Rokietnicka,

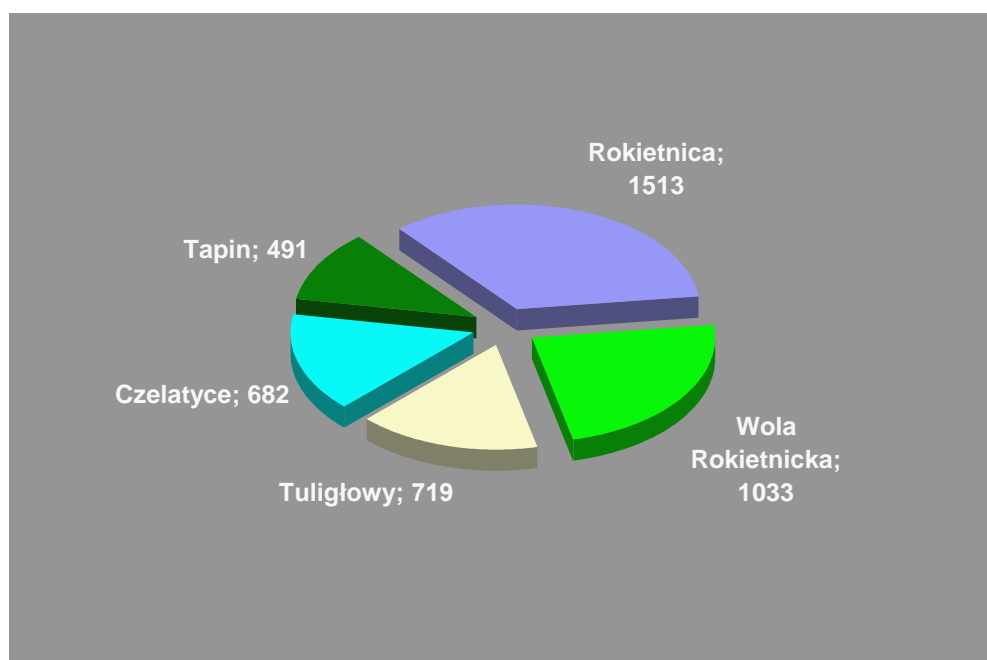
3. Tuligłowy,
4. Czelatyce,
5. Tapin.

Na terenie gminy zamieszkuje 4438 mieszkańców (dane na 31.12.2006r.).
Liczbę ludności w poszczególnych miejscowościach gminy.

Tabela nr 2. Liczba mieszkańców według miejscowości w gminie Rokietnica.

Lp.	Miejscowość	Liczba mieszkańców		
		Ogółem	Kobiety	Mężczyźni
1	Rokietnica	1513	768	745
	Wola Rokietnicka	1033	500	533
	Tuligłowy	719	386	333
	Czelatyce	682	352	330
	Tapin	491	244	247
	Razem	4438	2250	2188

Wykres 2. Liczba mieszkańców według miejscowości w gminie Rokietnica.



Gęstość zaludnienia w gminie kształtuje się na poziomie 80 osób /km²- jest to stosunkowo niski wskaźnik. W województwie podkarpackim przypada 118 osób/km².

Gmina Rokietnica jest gminą o charakterze rolniczym. Produkcja rolnicza rozwija się tu w wielu kierunkach. Głównymi kierunkami upraw są zboża, buraki cukrowe i ziemniaki. Natomiast w produkcji zwierzęcej prowadzona jest głównie hodowla trzody chlewnej i bydła. Według stanu na koniec 2006 roku produkcja rolniczą zajmuje się 859 gospodarstw.

1.2. Geologia i rzeźba terenu

Na terenie gminy występują osady trzeciorzędowe i górnokredowe. Osady trzeciorzędowe występują w obrębie Kotliny Sandomierskiej, będącej częścią składową jednostki geologicznej nazwanej Zapadliskiem Podkarpackim. Osady te to osady mórz głębokich. Powyżej utworów starszego podłoża występują osady czwartorzędowe, zbudowane z plejstocenijskich i holocenijskich osadów rzecznych, eliptycznych, wodno lodowych i zboczowych.

Plejstocenijskie osady zboczowe pokrywają podłoże w obrębie pogórza. Wykształcone są w postaci lessopodobnych glin pylastych i plastycznych, zawierających domieszki rumoszu o miąższości do 4,5 m. Plejstocenijskie osady wodnolodowcowe zalegają bezpośrednio na iłach trzeciorzędowych. Osady górnej kredy związane są z terenami Pogórza Dynowskiego, należącego do dużej jednostki geologicznej - Karpat Zewnętrznych. Na tym terenie występują fałdy brzeżne zbudowane z piaskowców, łupków i iłolupków oraz warstw margli inoceramytowych.

Na rzeźbę terenu składają się takie elementy jak: stopień nachylenia stoków, ich wystawa oraz wysokość nad poziomem morza. Ukształtowanie terenu oddziałuje na miąższość gleb i ich przydatność rolniczą, układ stosunków wodnych oraz warunki klimatyczne. Rzeźba terenu ma istotne znaczenie dla potrzeb rolnictwa, ze względu na jej wpływ na jakość rolniczej przestrzeni produkcyjnej.

Agroklimat gminy to całokształt stanów pogody w dłuższym okresie czasu na danym terenie, oddziałujący na wzrost roślin i stan populacji zwierząt. Jest jednym ze stałych czynników kształtujących środowisko. Stany pogody i ich przebieg należą do czynników determinujących nie tylko środowisko, ale również rodzaj i efektywność produkcji rolniczej, ponieważ odbywa się ona głównie na terenach otwartych.¹

Człowiek nie ma możliwości kształtowania klimatu, dlatego do jego zmian musi podporządkować rodzaj i wielkość produkcji rolniczej oraz jej organizację. Zmienny w czasie przebieg czynników klimatycznych powoduje coroczne wahania plonów, dochodów, spiętrzenie robót, zmęczenie, choroby producentów, jak również niepewność, ryzyko, trudności w planowaniu produkcji, wielkość nakładów, dochodów i kosztów. Charakteryzując klimat na danym terenie należy uwzględnić także takie czynniki jak²:

1. nasłonecznienie,
2. opady,
3. temperaturę,
4. ruchy powietrza.

Na Pogórzu Karpackim dominują wiatry zachodnie oraz towarzyszące im zimą wiatry południowe i południowo-wschodnie. Wiosną występują wiatry zachodnie i wschodnie, a latem północno–zachodnie i zachodnie.

Niewielka część zimowych i przedwiosennych wiatrów południowych ma charakter suchych i ciepłych fenów o dużych prędkościach. Wiatry te są niekorzystne dla rolnictwa, powodują odwilże, zmiatanie śniegu, tzw. „działy” i stoki dowietrzne oraz osadzanie zwałów śniegowych na zboczach odwietrznych i w obniżeniach terenu. Ponadto wiatry te sprzyjają dość silnej erozji wietrznej gleb.

Podczas trzeciorzędu, w okresie miocenu, przez obszar Rokietnicy lub w jej pobliżu przebiegała granica morza „miocęńskiego” i lądu.

Zalewało ono również cały obszar dzisiejszego powiatu jarosławskiego aż po brzeg Karpat, leżący na linii Świebodna – Pruchnik – Tuligłowy – Wola

1 Olszewski T., Geografia rolnictwa Polski, PWE Warszawa 1985, s. 198.

2 Romer E., Regiony klimatyczne Polski, PWN Wrocław 1949, s. 50.

Rokietnicka. Pozostały po nim skały ilaste, przykryte później młodszymi osadami okresów lodowcowych. Tak, więc o dzisiejszej budowie geologicznej i formach terenu zdecydowała ostatecznie działalność lodowca i innych czynników rzeźbotwórczych, szczególnie zaś wody i wiatru. W południowej części gminy spotyka się dawne ślady moreny dennej, ta część gminy jest wysokofalista, silnie urzeźbiona, poprzecinana licznymi jarami, wysokość terenu utrzymuje się na poziomie od 220 do 380 m nad poziomem morza, a deniwelacja względna wynosi 160 m. Natomiast północna część gminy (Rokietnica, Tapin, Czelatyce) leży na terenie falistym, na którym deniwelacje względne wynoszą około 50 m.

Pod względem budowy geologicznej i rzeźby terenu gmina Rokietnica dzieli się na wyraźne dwie części. W części północnej, falistej przeważają skłony słabe i średnie o wystawie wschodniej, zaś w południowej, wysokofalistej - średnie i silne o wystawie wschodniej i północno-zachodniej. Zbocza wzgórz i wzniesień są pocięte siatką dolin i wąwozów. Wzniesienia zbudowane są w przeważającej części ze skał lessowych i fliszowych, najwyższa z nich, zwana „Górą Borusz”, ma wysokość 390,6 m n.p.m.

1.3. Warunki hydrogeologiczne

Gmina położona jest częściowo / północna część/ na Podgórzu Rzeszowskim oraz częściowo na Pogórzu Dynowskim /południowa część/. Pod względem geomorfologicznym obszar gminy znajduje się w obrębie wierzchowin obniżenia podkarpackiego /północna część gminy/ oraz pasma górskiego Karpat fliszowych z rzeźbą erozyjną /południowa część gminy/.

W rzeźbie tej jednostki dominują wysokie wzniesienia rozcięte głębokimi dolinami o różnych kierunkach. Stoki wzniesień eksponowane, charakteryzują się przeważnie dużymi nachyleniami.

W obrębie tych jednostek występują :

- wysoczyzny lessowe związane z terenami Kotliny Sandomierskiej (wysokość

220,0-289,0 m n.p.m. o niewielkich spadkach i dogodnych warunkach do działalności rolniczej),

- stoki związane z wzniesieniami Pogorza (wysokość 280,0 - 410,0 m n.p.m. ze zróżnicowanymi, przeważnie dużymi nachyleniami terenu (10 - 20% spadków; niszczone przez intensywne procesy erozyjne i osuwiskowe,

- doliny główne i boczne związane z ciekami wodnymi stanowiącymi dopływy rzeki San (w początkowym biegu doliny bardzo wąskie, przeważnie w kształcie V na długości 100 - 500m o głębokości wcięcia 5 - 25 m i lokalnie większej).

Warunki wodne :

a) wody powierzchniowe

Łęg Rokietnicki - ciek wraz z dopływami mającymi swoje źródła w południowej części terenu gminy, stwarzający zagrożenie powodzią na terenie Gminy Rokietnica, Chłopice oraz Radymno. Jest to ciek uregulowany, płynący w korycie o szerokości ok. 2-3m. wciętym na głębokość około 2,0- 2,5m. W okresie normalnych, wysokich stanów, wody nie wykraczają poza obręb koryta rzeki.

W czasie powodzi katastrofalnej wody rzeki łącznie z wodami spływającymi z sąsiadujących wzniesień zalały całą dolinę Łęgu Rokietnickiego i sąsiednie, większe doliny do połowy ich długości.

b) wody gruntowe:

Wody gruntowe gromadzą się:

- w piaskach wodno - lodowcowych (stabilizują się bezpośrednio pod powierzchnią terenu - 1,4m)

- w spągowych partiach pyłów lessowych (w bezpośrednim sąsiedztwie dolin na głębokości 1,6- 2,8 m, w miarę wzrostu wysokości ponad dno doliny na głębokości 2,8 - 12m; w okresach bardzo mokrych o 1 m wyżej niż w czasie badań a w okresach suszy o 1,5 -2,0 m niżej w stosunku do stanu wyjściowego)

- w rumoszach wietrzelinowych (na głębokości 0,6 - 7,5m od obecnej powierzchni terenu; w okresach mokrych o ok. 0,5- 1,5 m wyżej od poziomu stałego a w okresach suchych o około 1,5 m poniżej poziomu stałego),

- szczelinach skalnych (zasobność uzależniona od stopnia uszczelnienia skały; brak badań hydrogeologicznych)

- w żwirach i madach rzecznych (występują lokalnie, pod napięciem hydrostatycznym, stabilizują się na głębokości ok. 5m od p.t.; w warstwach stropowych gromadzą się wody opadowe - na głębokości ok. 0,6-2,0 m a w okresach bardzo mokrych bezpośrednio pod powierzchnią terenu

c) udokumentowane zbiorniki wód podziemnych:

Teren gminy pozostaje poza obszarami udokumentowanych zasobów zbiorników wód podziemnych i wyznaczonymi od nich strefami

d) strefy od ujęć wody :

Prawie cały obszar gminy Rokietnica, jak również pozostałych gmin powiatu jarosławskiego leży w zewnętrznej i pośredniej strefie ochronnej dla powierzchniowego ujęcia wody na Sanie w Jarosławiu; strefy od głębinowych ujęć wody w Tapinie, dla potrzeb komunalnych gminy, ujęte są w dokumentacji hydrogeologicznej i zatwierdzone decyzją Wojewody Przemyskiego Nr OŚ-V-6210/34/93 z dnia 6-12-1995r.

e) zanieczyszczenie rzek

Na terenie gminy nie ma przypadków zrzutu ścieków przez obiekty przemysłowe. Wody powierzchniowe są lokalnie zanieczyszczane przez niektóre gospodarstwa odprowadzające ścieki bytowe do cieków wodnych.

f) zbiorniki retencyjne

Na terenie gminy nie istnieją zbiorniki retencyjne a ich realizacja nie była przewidywana w dotychczasowych programach gospodarki wodnej.

1.4. Klimat

Zjawiska meteorologiczne zachodzące w atmosferze wpływają na kształtowanie się klimatu, definiowanego jako charakterystyczny stan atmosfery nad określonym obszarem w ustalonym przedziale czasu, a równocześnie wywierają istotny wpływ na procesy transformacji zanieczyszczeń w przyziemnej

warstwie atmosfery. Do najważniejszych czynników kształtujących te procesy, zalicza się temperaturę powietrza, opady atmosferyczne i wiatry.

Spadek temperatury powietrza powoduje wzrost emisji zanieczyszczeń powietrza pochodzących z procesów spalania w systemach grzewczych w sezonie zimowym, zaś jej wzrost intensyfikuje procesy fotochemiczne, sprzyjając tworzeniu się zanieczyszczeń wtórnych - w tym ozonu.

Opad atmosferyczny redukuje stężenia zanieczyszczeń powietrza, wskutek ich wymywania. Brak opadów, szczególnie długookresowy, przyczynia się do wzrostu zanieczyszczenia, w tym zapylenia wtórnego.

Wiatry z kolei, w zależności od prędkości i kierunku, sprzyjają generalnie rozprzestrzenianiu się zanieczyszczeń, czasem na bardzo znaczne odległości.

Położenie fizyczno-geograficzne Polski, równoleżnikowy układ rzeźby terenu, którego wysokość stopniowo wzrasta od północy w kierunku południowym, swobodna równoleżnikowa wymiana mas powietrza, powodują, że klimat Polski określany jest jako klimat przejściowy między klimatem oceanicznym Europy Zachodniej i klimatem kontynentalnym Europy Wschodniej.

Ta przejściowość klimatu sprawia, że obserwuje się dużą zmienność i różnorodność stanów pogody w ciągu całego roku - co potwierdzają wyniki obserwacji meteorologicznych, prowadzonych także na terenie województwa podkarpackiego.

Klimat województwa podkarpackiego związany jest z ukształtowaniem powierzchni i podziałem fizjograficznym. Wyróżnić tu można trzy zasadnicze rejony klimatyczne:

- nizinny: obejmujący północną część województwa – Kotlina Sandomierska,
- podgórski: obejmujący środkową część województwa – Pogórze Karpackie,
- górski: obejmujący południową część województwa – Beskid Niski i Bieszczady.

Klimat w rejonie Pogórza posiada charakter przejściowy między nizinnym, a górskim. Średnia opadów wynosi w części zachodniej 700 – 750 mm, w części wschodniej 750–800 mm. Przeważają wiatry południowo – zachodnie.

W wielu rejonach województwa, w dolinach i górskich kotlinach można zaobserwować znaczne odchylenia klimatyczne, spowodowane lokalnymi mikroklimatami.

Gmina Rokietnica należy do cieplejszych regionów Pogórza Przemysko-Dynowskiego. Posiada w miarę czyste, wolne od zanieczyszczeń chemicznych powietrze.

Średnia roczna temperatura powietrza wynosi 7,8° C. Izotermy stycznia wynoszą -5,5° C, natomiast lipca 18° C. Ze względu na znaczne różnice w ukształtowaniu pionowym terenu, występują też różnice średnich temperatur. Cieplesza jest północna część gminy, wyżej położona część południowa jest chłodniejsza.

Znaczne różnice temperatur występują w miesiącach zimowych (od grudnia do lutego). Amplitudy roczne temperatury różnych miejscowości na terenie powiatu mają tę samą wartość 21° C. Zaznaczają się natomiast różnice w amplitudach dobowych, które wzrastają na terenie Pogórza do znacznie wyższych wartości.

W ścisłym związku z warunkami termicznymi pozostaje długość okresu wegetacyjnego, w którym średnie dzienne temperatury są wyższe od 5° C. W gminie Rokietnica okres wegetacji roślin trwa od 200 do 220 dni w roku. Początek wegetacji ma miejsce około trzeciej dekady marca, zaś koniec wegetacji obserwuje się około pierwszej dekady września. Ostatnie przymrozki występują około 10 maja, a najwcześniejsze jesienne około 20 października.

Wielki wpływ na wegetację roślin ma udział ilościowy pogodnych, ciepłych i wilgotnych dni w roku, który w prezentowanej gminie jest następujący:

- liczba dni z pokrywą śnieżną - od 60 do 80,
- liczba dni pochmurnych - od 125 do 145,
- liczba dni z przymrozkami - około 120,
- liczba dni z opadami - od 220 do 240.

Średnia roczna suma opadów wynosi 660 cm; najwięcej opadów przypada na miesiące: czerwiec, lipiec i sierpień, a najmniej na okres zimowy od stycznia do marca. Rozkład opadów atmosferycznych jest zależny głównie od

uksztaltowania terenu oraz od kierunku wiatrów, które z zachodu i z południowego-zachodu przynoszą masy wilgotnego powietrza. Wiatry o tych kierunkach powodują w zimie odwilże, a w lecie łagodząco wpływają na temperatury powietrza.

Zdjęcie. Las w okolicach Tuligłów



Źródło: Fotografia ze zbiorów własnych

Gmina Rokietnica posiada korzystne warunki klimatyczne, na co ma wpływ cała rzeźba terenu, a szczególnie różne ekspozycje terenów, szata roślinna i obszary leśne, a nawet zabudowania.

Gospodarka wodna gminy należy do zlewiska rzeki San. Wewnętrzna sieć wodną stanowi rzeka Łęk Rokietnicki, która jest lewostronnym bezpośrednim dopływem Sanu. Łęk jest naturalnym zbiornikiem czerpania wody, zaliczanej do wód czystych. Na rozległych podmokłych łąkach rozciąga się sieć rowów melioracyjnych o łącznej długości około 27 km. Łąki i pastwiska na powierzchni około 100 ha położone wzdłuż łożyska Łęku Rokietnickiego, są terenami zalewanymi w przypadku obfitych opadów atmosferycznych. Rowy melioracyjne i przepusty są na bieżąco konserwowane.

Średnia roczna temperatura wynosi 7,8°C, amplituda średnich rocznych temperatur dochodzi do 22,4°C. W rocznym rozkładzie temperatur maksimum występuje w lipcu, a minimum w styczniu. Na terenie gminy Rokietnica zima trwa

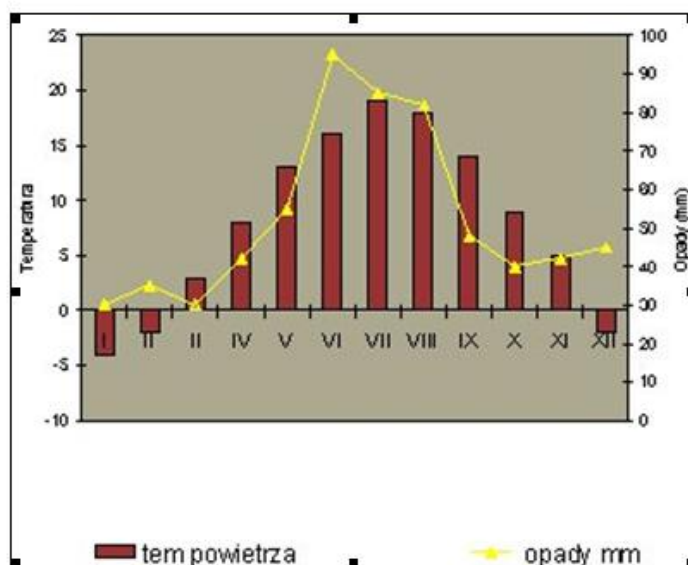
80, dni a pokrywa śnieżna utrzymuje się przez 69 dni. Opady atmosferyczne są nieco wyższe niż ich średnia ilość w kraju.

Dane potwierdzają, że rozkład opadów atmosferycznych jest nierównomierny i dla rolnictwa zwykle niekorzystny. Największa liczba opadów przypada bowiem na okres letni (od VI do IX) 402 mm, a najmniejsza na okres zimowy (od X do III) 226 mm.

Najwięcej opadów notuje się na wiosnę. W lecie najwięcej opadów przypada na lipiec i pierwszą połowę sierpnia. Jest to wyjątkowo niekorzystne, ze względu na ostatnią fazę dojrzewania i zbiorów zbóż. Opady letnie są obfite i zwykle krótkotrwałe, ale o dużym natężeniu. Średnia ilość dni z burzą wynosi około 20. Zimowe opady występują w postaci śniegu, rzadziej deszczu. Początek zalegania pokrywy śnieżnej wyprzedza zwykle początek zimy i przypada na trzecią dekadę listopada, a ustępuje dopiero w trzeciej dekadzie marca. Ilość dni z mgłą wynosi w ciągu roku 62. Wilgotność względna powietrza na obszarze całego województwa w stosunku rocznym kształtuje się w granicach 75 - 84 %.

Zachmurzenie średnie w roku osiąga przeciętnie 60 % pokrycia nieba. Liczba dni pochmurnych w roku wynosi 135, z czego na okres wegetacyjny przypada 60 dni. Na obszarze gminy dominują wiatry zachodnie oraz towarzyszące im (zwłaszcza zimą) wiatry południowe i południowo – wschodnie. Wiosną występują wiatry zachodnie i wschodnie, a latem północno - zachodnie i zachodnie.

Wykres 3. Średnia opadów i temperatur w gminie Rokietnica



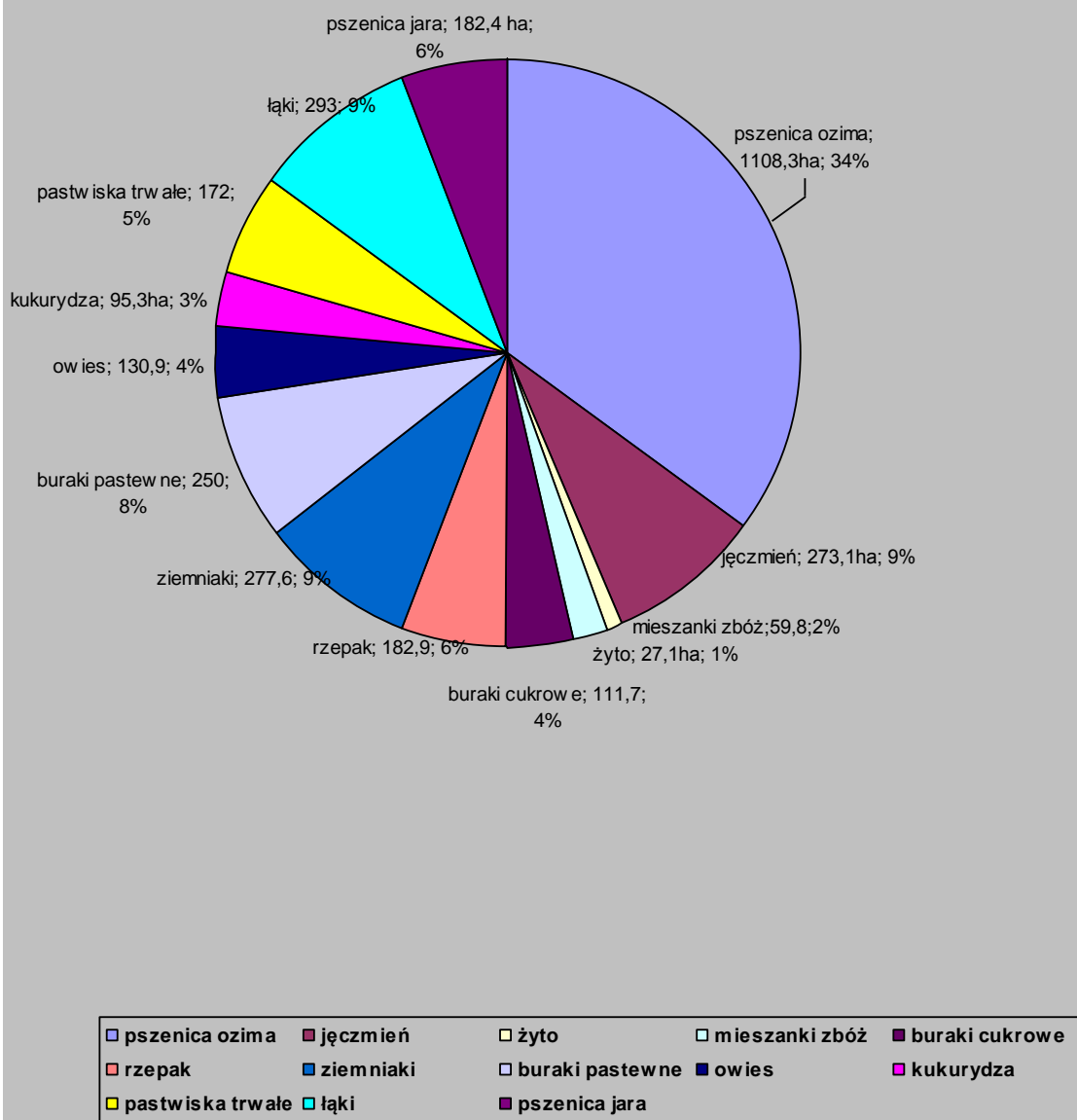
Źródło: Urząd Gminy Rokietnica, opracowanie własne

Wiosenne wiatry wschodnie i zachodnie są korzystne dla rolnictwa, wywołują one przemieszczanie mas zimnego powietrza spływającego z terenów wyżej położonych. Oceniając ogólnie całokształt warunków klimatycznych należy podkreślić wyraźną przewagę cech korzystnych dla rolnictwa. Sprzyjają one uprawie wszystkich roślin, w tym także warzyw i owoców.

1.5. Formy użytkowania terenu

Cały południowy obszar gminy tj. część sołectwa Tuligłowy i Rokietnica Wola zajęty jest przez obszary leśne. Taki układ przestrzenny w użytkowaniu ziemi, wskazuje na bardziej rolniczy charakter północnej części gminy. Produkcja rolna rozwija się w wielu kierunkach. Wśród upraw dominują zboża i ziemniaki. Natomiast w zakresie produkcji zwierzęcej prowadzony jest głównie chów bydła oraz trzody chlewnej.

Struktura upraw w ha i procent zajmowanej powierzchni



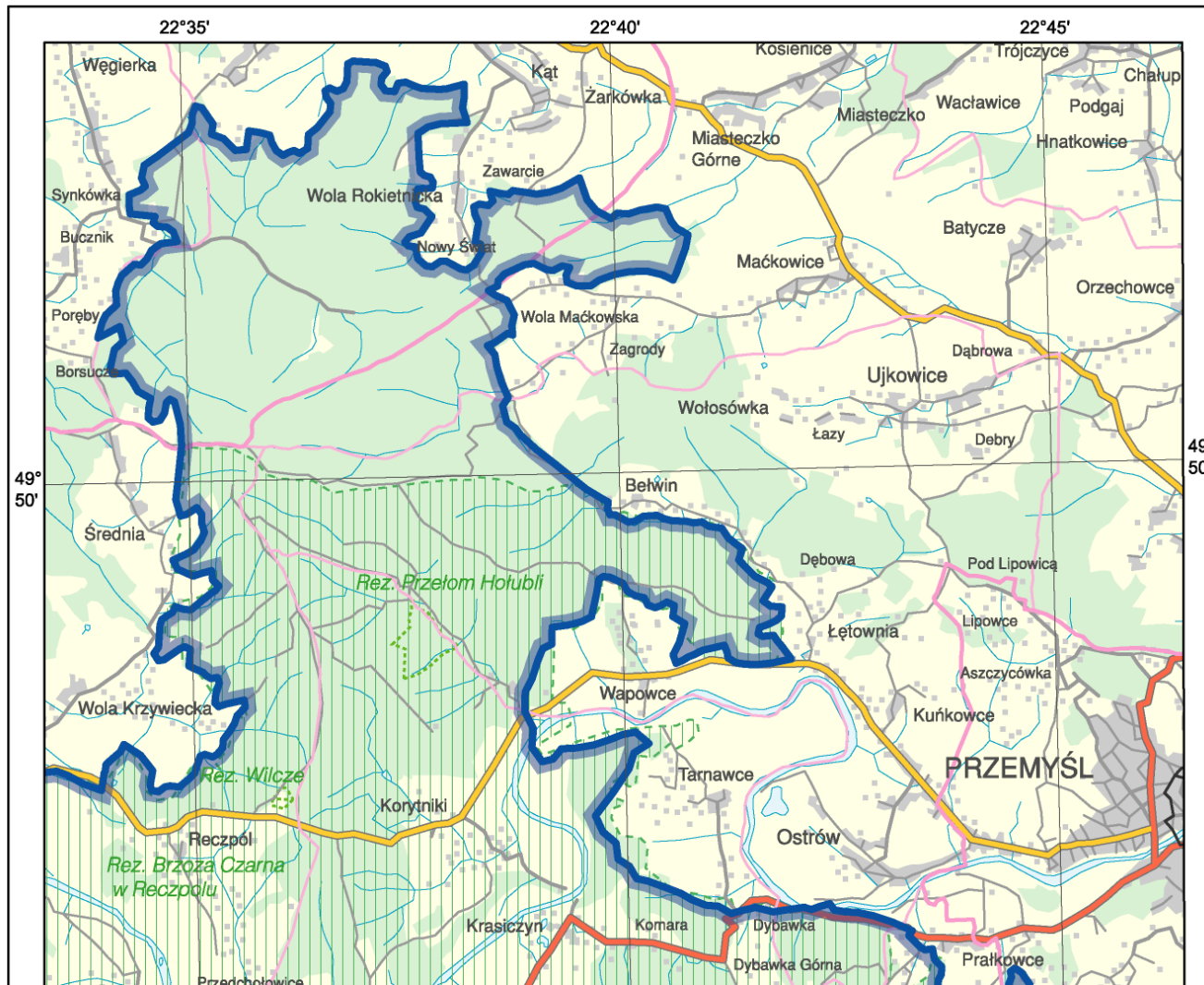
1.6. System obszarów chronionych

Południowa część gminy Rokietnica leży w granicach Przemysko - Dynowskiego Obszaru Chronionego Krajobrazu, utworzonego na mocy rozporządzenia Nr 24 Wojewody Przemyskiego z dnia 5 czerwca 1998 w sprawie obszarów chronionego krajobrazu na terenie województwa przemyskiego.

Przemysko – Dynowski Obszar Chronionego Krajobrazu, otaczając z trzech stron Park Krajobrazowy Pogórza Przemyskiego, stanowi element cennego przyrodniczo, wielkoobszarowego systemu form ochrony przyrody województwa podkarpackiego. Spełnia, więc funkcję otuliny dla tego Parku.

Natomiast Minister Środowiska rozporządzeniem z dnia 21 lipca 2004r wyznaczył obszar specjalnej ochrony ptaków Natura 2000 pod nazwą Pogórze Przemyskie (kod obszaru PLB180001), obejmujące obszar 64.074,7 ha położony w województwie podkarpackim .Obszar obejmuje fragment najbardziej wysuniętych na zachód pogórzy Karpat Wschodnich - Pogórza Przemyskiego i Pogórza Dynowskiego. Krajobraz naturalny jest tu dobrze zachowany, posiada charakterystyczny rusztowy układ grzbietów górskich, poprzecinanych równoleżnikowo dolinami Sanu i Wiaru. Sieć hydrograficzna jest mocno rozbudowana. Wzgórza pokrywają lasy liściaste z dominującą buczyną karpacką w najwyższych położeniach, zaś na terenach położonych niżej dominują grądy. W dolinach rzecznych występują lasy łąkowe i olszynki karpackie. Tereny otwarte stanowią pola uprawne i łąki oraz suche ugory, zajęte przez zbiorowiska roślinności kserotermicznej. Występują następujące formy ochrony: Rezerwat Przyrody: Brzoza Czarna w Rzeczpole (2,7 ha) Krępak (138,5 ha) Przełom Hołubli (46,4 ha) Reberce (191,0 ha) Turnica (151,8 ha) Wilcze (342,3 ha) Park Krajobrazowy: Pogórza Przemyskiego (61862,0 ha) Gór Słonnych (51392,0 ha) Obszar Chronionego Krajobrazu: Przemysko - Dynowski Wschodniobeskidzki. Część tego obszaru o powierzchni 1 693,3 ha zajmuje Gmina Rokietnica.

STRATEGIA ROZWOJU GMINY ROKIETNICA NA LATA 2007 - 2015



NATURA 2000
Birds Directive

Ministerstwo Środowiska

PLB180001
POGÓRZE PRZEMYSKIE

map produced on 10th March 2004
Scale 1: 100 000

arkusz/sheet 2 of 2

Projection: Transverse Mercator
Units: meter
Spheroid: Krassovsky
Datum: Pulkovo 1942
Projection parameters
Scale factor at central meridian: 1.0
Longitude of central meridian: 21 0' 0.0"
Latitude of origin: 0 0' 0.0"
False easting (meters): 4500000.0
False northing (meters): 0.0

- granice OSO
SPA boundaries
- parki narodowe
national parks
- parki krajobrazowe
landscape parks
- rezerваты przyrody
nature reserves
- granice państw
country boundaries
- granice województw
voivodeship boundaries

II. STRATEGIA ROZWOJU GMINY

1. Założenia i organizacja prac nad Strategią

Opracowywanie aktualizacji Strategii Rozwoju Gminy Rokietnica na lata 2007 – 2015 zostało oparte na metodzie partnerskiego planowania strategicznego. Zastosowanie tej metody przyczynia się do zwiększenia świadomości i aktywności społecznej mieszkańców, zwiększa szanse na uzyskanie społecznej akceptacji dla przyjętych rozwiązań, a w konsekwencji prowadzi do wzrostu poparcia dla działań podejmowanych przez władze samorządowe.

W pracach nad Strategią brali udział przedstawiciele różnych środowisk lokalnych. **W dniu 2 kwietnia 2008 roku odbyła się debata społeczna w sprawie Strategii, w której udział wzięli:** Wójt Gminy Rokietnica, Przewodniczący Rady Gminy Rokietnica, Radni Gminy Rokietnica, wszyscy Sołtysi, Sekretarz Gminy, Dyrektorzy szkół podstawowych z terenu gminy i Dyrektor Zespołu Szkół w Rokietnicy, przedstawiciele klubów sportowych, przedstawiciele gminnych jednostek oraz pracownicy Urzędu Gminy.

Osoby uczestniczące w debacie miały możliwość określenia głównych problemów, które występują na terenie gminy, przedstawienia swoich opinii i sugestii co do wstępnego zakresu Strategii oraz przedstawienia propozycji zadań, które powinny zostać zrealizowane w okresie obowiązywania Strategii. Dodatkowo podczas debaty osoby w niej uczestniczące otrzymały „Ankiety dot. inwestycji planowanych w gminie Rokietnica na lata 2007-2015”, którą mogły wypełnić podczas spotkania. Większość uwag, opinii i propozycji, które zostały przedstawione podczas debaty lub zamieszczone w ankietach zostało uwzględnionych w niniejszej Strategii.

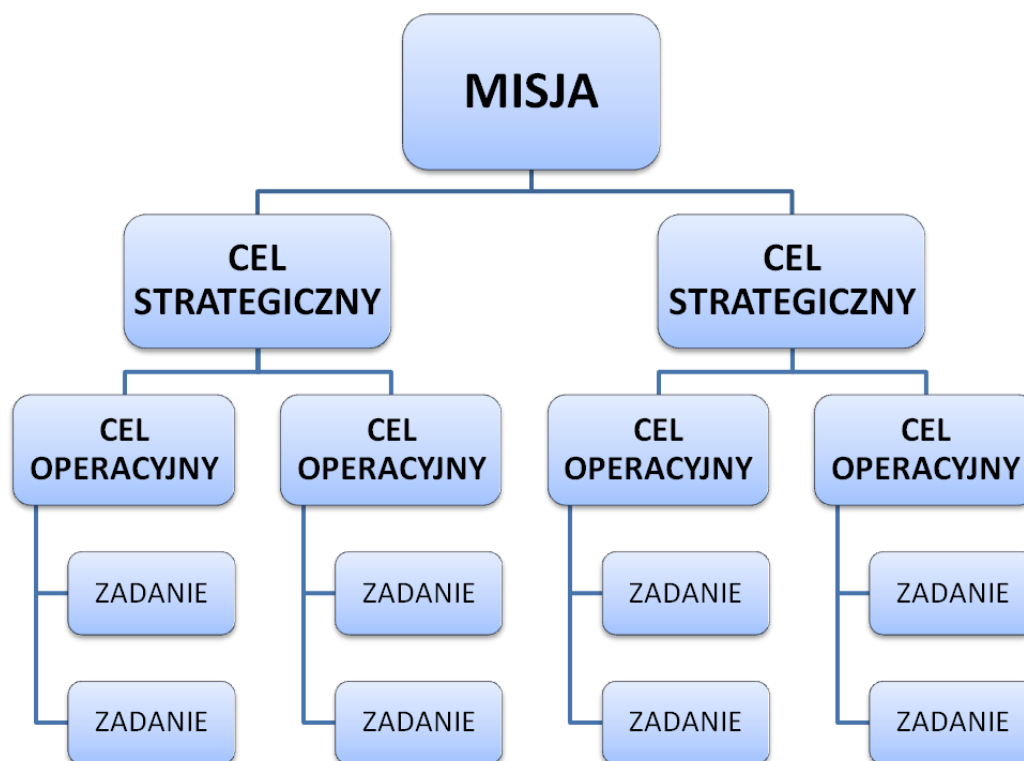
Podstawą do sporządzenia Strategii Rozwoju Gminy Rokietnica na lata 2007-2015 jest Raport o stanie gminy przedstawiający aktualną sytuację społeczno-gospodarczą na terenie gminy. Na podstawie tego Raportu przeprowadzona została analiza SWOT (Strengths, Weaknesses, Opportunities and Threats) określająca mocne

i słabe strony gminy, a także pojawiające się przed nią szanse i zagrożenia. Na podstawie oceny stanu obecnego ustalono w jakich obszarach życia gminy występują braki i które z nich można zlikwidować lub zminimalizować. Na podstawie tych ustaleń możliwe stało się określenie wizji gminy Rokietnica w roku 2015 oraz misji gminy, która doprowadzi do osiągnięcia zdefiniowanej wcześniej wizji.

Następnie w celu zapewnienia efektywnego wdrażania misji gminy Rokietnica zdefiniowano główne cele strategiczne, których osiągnięcie warunkuje wypełnienie założonej misji. Z kolei w ramach celów strategicznych wyodrębniono bardziej operacyjne cele oraz związane z nimi konkretne zadania.

Taki schemat planowania strategicznego zapewni efektywne i uporządkowane podejmowanie działań, które doprowadzą do rozwoju całej gminy.

Rysunek 1. Struktura planowania strategicznego w gminie



2. Analiza SWOT

Analiza SWOT polega na zidentyfikowaniu wewnętrznych i zewnętrznych czynników, które mogą mieć wpływ na rozwój i perspektywy jednostki samorządu terytorialnego. Analiza SWOT jest narzędziem służącym do analizy zasobów i otoczenia gminy – prowadzi do określenia obszarów problemowych oraz wyznaczenia jej priorytetów rozwojowych.

Na potrzeby analizy za mocne strony uważa się wewnętrzne uwarunkowania o pozytywnym wpływie na sytuację w gminie, a za słabe – uwarunkowania wewnętrzne, które mogą mieć na nią negatywny wpływ. Z kolei szanse to pozytywne uwarunkowania o charakterze zewnętrznym, a zagrożenia to uwarunkowania o charakterze zewnętrznym, które mogą negatywnie oddziaływać na sytuację w gminie. Zderzenie ze sobą szans i zagrożeń z mocnymi i słabymi stronami pozwala na określenie kierunków rozwoju i strategii jednostki terytorialnej.

Mocne strony pokazują atuty gminy i stanowią podstawę do podejmowania dalszych działań, podczas gdy słabe strony pokazują obszary nad którymi należy pracować. Z kolei szanse są tym czego nieustannie trzeba poszukiwać i wykorzystywać, a zagrożenia – to czynniki, których należy unikać i eliminować.

Wiedza uzyskana na podstawie wyników analizy SWOT jest przydatna w procesach zarządzania i pozwala podejmować najbardziej efektywne działania zmierzające do wykorzystania szans i eliminacji zagrożeń.

MOCNE STRONY	SŁABE STRONY
Korzystne położenie gminy w województwie – bliskość większych ośrodków miejskich Tereny interesujące krajobrazowo – kompleksy leśne, rzeka Pozytywne tendencje demograficzne w gminie – dodatni przyrost naturalny,	Zły stan techniczny dróg powiatowych, gminnych oraz wiejskich Niewystarczające oświetlenie drogowe na terenie gminy i zły stan techniczny Znikoma ilość chodników na terenie

<p>nieznaczny, ale stały wzrost liczby mieszkańców</p> <p>Duży odsetek młodych ludzi wśród mieszkańców gminy</p> <p>Wyposażenie w infrastrukturę techniczną (kanalizacja, wodociągi, gazownictwo, telefonizacja)</p> <p>Funkcjonowanie oczyszczalni ścieków na terenie gminy</p> <p>Dobre warunki do rozwoju przedsiębiorczości, w szczególności przetwórstwa rolnego</p> <p>Wysoka jakość gleb – dobre warunki do rozwoju rolnictwa</p> <p>Tradycje w uprawie warzyw i owoców</p> <p>Duża aktywność społeczna mieszkańców gminy</p> <p>Dobrze rozwinięta sieć szkół podstawowych i gimnazjum</p> <p>Dostęp do podstawowej opieki zdrowotnej na terenie gminy</p> <p>Występowanie na terenie gminy zabytków</p>	<p>gminy,</p> <p>Sieć wodociągowa wymagająca modernizacji,</p> <p>Niewystarczająca infrastruktura sportowa w gminie, zły stan techniczny stadionu, boisk szkolnych oraz brak sal gimnastycznych przy szkołach,</p> <p>Zły stan techniczny gminnych zabytków kulturalnych i przyrodniczych</p> <p>Infrastruktura oświatowa wymagająca inwestycji i remontów</p> <p>Infrastruktura ochrony zdrowia wymagająca remontu i modernizacji</p> <p>Brak rozwiniętej bazy turystycznej, w szczególności brak gospodarstw agroturystycznych</p> <p>Duże rozdrobnienie gospodarstw indywidualnych</p> <p>Brak zorganizowanych grup producenckich w zakresie rolnictwa</p> <p>Mała ilość przedsiębiorstw na terenie gminy</p> <p>Brak kapitału lokalnego na rozwój przedsiębiorczości</p> <p>Niewystarczająca promocja gminy</p> <p>Wysoka stopa bezrobocia</p> <p>Utrudniony dostęp do szkoleń, kursów i innych form doszkalania</p>
---	--

	<p>Niewystarczający dostęp mieszkańców gminy do Internetu szerokopasmowego</p> <p>Słabo rozwinięta infrastruktura społeczno-kulturalna</p>
SZANSE	ZAGROŻENIA
<p>Bliskość potencjalnych rynków zbytu na Wschodzie i związany z tym rozwój eksportu</p> <p>Rozwój działających na terenie gminy firm oraz tworzenie nowych</p> <p>Możliwość tworzenia alternatywnych pozarolniczych form działalności np. agroturystyki</p> <p>Rozwój rolnictwa ekologicznego</p> <p>Podwyższenie jakości i wartości produktów rolnych</p> <p>Organizowanie się producentów rolnych (grupy producenckie, grupy marketingowe, spółdzielnie i stowarzyszenia)</p> <p>Promocja gminy w kraju i zagranicą</p> <p>Rozwój gospodarczy Jarosławia i Przemysła, co sprzyjać będzie zmniejszeniu stopy bezrobocia w gminie</p> <p>Budowa autostrady</p> <p>Wykorzystanie możliwości pozyskania środków finansowych z Unii</p>	<p>Zwiększający się poziom migracji młodych ludzi ze wsi do miast oraz wzrost emigracji</p> <p>Ubożenie społeczeństwa</p> <p>Brak motywacji społeczeństwa do edukacji, przekwalifikowań zawodowych oraz rozpoczynania własnej działalności gospodarczej</p> <p>Wysokie koszty prowadzenia działalności gospodarczej (podatki, koszty ubezpieczeń społecznych)</p> <p>Częste zmiany przepisów prawnych oraz ich mała przejrzystość.</p> <p>Brak zainteresowania dużego kapitału inwestycjami na terenie gminy, nie wystarczająca ilość środków własnych przy realizacji projektów z funduszy krajowych i zagranicznych w tym z UE posiadanych przez: gminę, przedsiębiorców i organizacje pozarządowe.</p> <p>Trudności w pozyskaniu finansowania ze środków UE</p>

<p>Europejskiej na przedsięwzięcia zmierzające do rozwoju wsi, rolnictwa, ochrony środowiska i edukacji.</p>	<p>związane z dużą konkurencją pomiędzy gminami Brak stabilnej polityki rolnej państwa Odłogowanie gruntów i postępujące rozdrobienie gospodarstw Obarczanie samorządu lokalnego zadaniami bez przekazywania odpowiednich środków na ich realizację</p>
--	---

3. Wizja i misja gminy Rokietnica

Wizja gminy to obraz pożądanego stanu gminy – to wyraz aspiracji społecznych i wyobrażeń przyszłości uwzględniających efekty wykorzystania atutów i szans rozwojowych oraz eliminacji problemów i zagrożeń. Jest to stan, który powinien zostać osiągnięty w końcowej fazie okresu planowania strategicznego – czyli w roku 2015.

WIZJA GMINY ROKIETNICA

**GMINA ROKIETNICA TO MIEJSCE, GDZIE MIESZKAŃCY
MAJĄ DOSKONAŁE WARUNKI PRACY, NAUKI, WYPOCZYNKU,
A TAKŻE PEŁNY DOSTĘP DO OPIEKI MEDYCZNEJ I SOCJALNEJ.
TO MIEJSCE W PEŁNI WYPOSAŻONE W INFRASTRUKTURĘ TECHNICZNĄ I
SPOŁECZNĄ, W KTÓRYM PRĘŻNIE ROZWIJA SIĘ PRZEDSIĘBIORCZOŚĆ,
A ROLNICTWO JEST CORAZ NOWOCZEŚNIEJSZE I EFEKTYWNIJSZE.
GMINA ROKIETNICA TO REGION, GDZIE STANDARD ŻYCIA MIESZKAŃCÓW
JEST RÓWNY POZIOMOWI ŻYCIA W MIEŚCIE
I PORÓWNYWALNY ZE STANDARDAMI EUROPEJSKIMI.
SPOŁECZNOŚĆ GMINY DOCENIA WAGĘ OCHRONY ŚRODOWISKA NATURALNEGO,
DBA O DOBRĄ KULTURĘ MATERIALNEJ, O ROZWÓJ KULTURY, OŚWIATY I
EDUKACJI, ROZWÓJ PRZEDSIĘBIORCZOŚCI, A TAKŻE OTACZA OPIEKĄ NAJMŁODSZE
POKOŁENIA ORAZ LUDZI STARSZYCH I POTRZEBUJĄCYCH.
PODEJMUJE RÓWNIEŻ WSPÓLNE DZIAŁANIA ZMIERZAJĄCE DO ROZWOJU GMINY
I REALIZACJI WSPÓLNYCH CELÓW, A TAKŻE WSPÓŁPRACUJE Z INNYMI
SPOŁECZNOŚCIAMI W KRAJU I ZA GRANICĄ.**

W celu dążenia do realizacji tej wizji konieczne jest określenie misji gminy. Misja jest rozumiana jako cel nadrzędny – stanowi zwięzłe, realistyczne sformułowanie celów i zasad rozwoju regionalnego uwzględniające problemy zidentyfikowane podczas analizy SWOT.

Misja to syntetyczny opis sposobu postępowania w celu realizacji wizji gminy.

MISJA GMINY ROKIETNICA

MISJĄ GMINY ROKIETNICA

**JEST PODNIESIENIE POZIOMU I JAKOŚCI ŻYCIA MIESZKAŃCÓW
ORAZ ZAPEWNIENIE DOGODNYCH WARUNKÓW DO ROZWOJU
PRZEDSIĘBIORCZOŚCI, NOWOCZESNEGO ROLNICTWA ORAZ TURYSTYKI
POPRAZ POPRAWĘ STANU I DOSTĘPNOŚCI DO INFRASTRUKTURY
SPOŁECZNEJ I TECHNICZNEJ
ORAZ STWORZENIE Z GMINY ATRAKCYJNEGO MIEJSCA
DO PRACY, NAUKI I WYPOCZYNKU.**

5. Cele strategiczne i operacyjne w latach 2007 – 2015

W celu osiągnięcia stanu, który został opisany w wizji gminy Rokietnica, konieczne jest wyznaczenie celów, których realizacja pozwoli na znaczącą poprawę sytuacji w gminie i doprowadzi do jej intensywnego rozwoju.

Pierwszym krokiem w kierunku zdefiniowania celów jest określenie głównych obszarów problemowych, na których eliminacji trzeba się skoncentrować.

Na podstawie danych zawartych w Raporcie o stanie gminy oraz wniosków z analizy SWOT określono, że podstawowymi obszarami problemowymi w gminie Rokietnica są:

- Niewystarczająca lub wymagająca modernizacji infrastruktura techniczna i społeczna
- Zbyt mało rozwinięta przedsiębiorczość i niedochodowe rolnictwo
- Niewykorzystanie potencjału turystycznego gminy

W celu wyeliminowania zidentyfikowanych na terenie gminy problemów konieczne jest osiągnięcie w okresie programowania 2007 – 2015 następujących celów strategicznych:

- I. Rozwój gminy Rokietnica poprzez modernizację infrastruktury technicznej
- II. Poprawa warunków życia mieszkańców dzięki rozbudowie i modernizacji infrastruktury społecznej
- III. Wsparcie rozwoju gospodarczego gminy
- IV. Rozwój kultury i turystyki na terenie gminy

W ramach pierwszego celu strategicznego „Rozwój gminy Rokietnica poprzez modernizację infrastruktury technicznej” przewidziano do realizacji następujące cele operacyjne:

1. Poprawa stanu infrastruktury drogowej w gminie Rokietnica
2. Modernizacja sieci wodociągowej
3. Wzmocnienie infrastruktury przeciwpowodziowej na terenie gminy
4. Uporządkowanie systemu gospodarki odpadami w gminie
5. Rozwój infrastruktury społeczeństwa informacyjnego

W wyniku osiągnięcia w/w celów znacząco poprawi się stan infrastruktury technicznej w gminie Rokietnica. W dużym stopniu poprawi się stan dróg powiatowych, gminnych i dojazdowych, zwiększy się również bezpieczeństwo na drogach oraz poprawi się dostępność do szeregu gospodarstw domowych. Uporządkowana zostanie również gospodarka wodno-ściekowa oraz gospodarka odpadami – będzie to miało duży wpływ na atrakcyjność inwestycyjną gminy, standard życia mieszkańców, a także na poprawę stanu środowiska naturalnego. Dzięki realizacji przewidzianych w Strategii zadań gmina Rokietnica będzie również znacznie lepiej zabezpieczona przed zagrożeniem powodziowym, niż miało to miejsce do tej pory. Znacząco zwiększy się również poziom informatyzacji gminy – z jednej strony mieszkańcy będą mieli łatwiejszy dostęp do internetu szerokopasmowego, a z drugiej strony instytucje publiczne w gminie zostaną zainformatyzowane.

W ramach drugiego celu operacyjnego „Poprawa warunków życia mieszkańców dzięki rozbudowie i modernizacji infrastruktury społecznej” realizowane będą następujące cele operacyjne:

1. Podniesienie standardu bazy oświatowo-wychowawczej
2. Poprawa stanu technicznego obiektów infrastruktury ochrony zdrowia
3. Zwiększenie dostępności do infrastruktury sportowej i zajęć sportowo-rekreacyjnych
4. Przystosowanie obiektów Ochotniczej Straży Pożarnej do potrzeb instytucji i mieszkańców
5. Poprawa warunków zamieszkania na terenie gminy

Realizacja w/w celów pozwoli na podniesienie standardu życia mieszkańców gminy w wielu aspektach. Wpłynie ona między innymi na stworzenie odpowiednich warunków do nauki dla młodzieży oraz zwiększenie komfortu pracy nauczycieli. Doprowadzi również do poprawy dostępu i podniesienia standardu opieki zdrowotnej w gminie. Z kolei efektem wdrożenia celów związanych z obiektami OSP oraz infrastrukturą sportową będzie zapewnienie zaplecza do organizacji imprez kulturalnych, oświatowych i sportowych w gminie. W konsekwencji na jej terenie nastąpi rozwój kultury fizycznej i sportu, a także zwiększać się będzie poziom upowszechnienia kultury wśród mieszkańców. Poprawią się również warunki

mieszkańców. Wszystko to sprawi, że poziom życia mieszkańców gminy znacznie się podniesie i będą oni bardziej zadowoleni z miejsca w którym mieszkają.

W ramach trzeciego celu strategicznego „Wsparcie rozwoju gospodarczego gminy” planowana jest realizacja następujących celów operacyjnych:

1. Promocja przedsiębiorczości.
2. Wsparcie rozwoju nowoczesnego rolnictwa na terenie gminy.
3. Wspieranie rozwiązań ekologicznych mających na celu wykorzystanie źródeł energii odnawialnej.

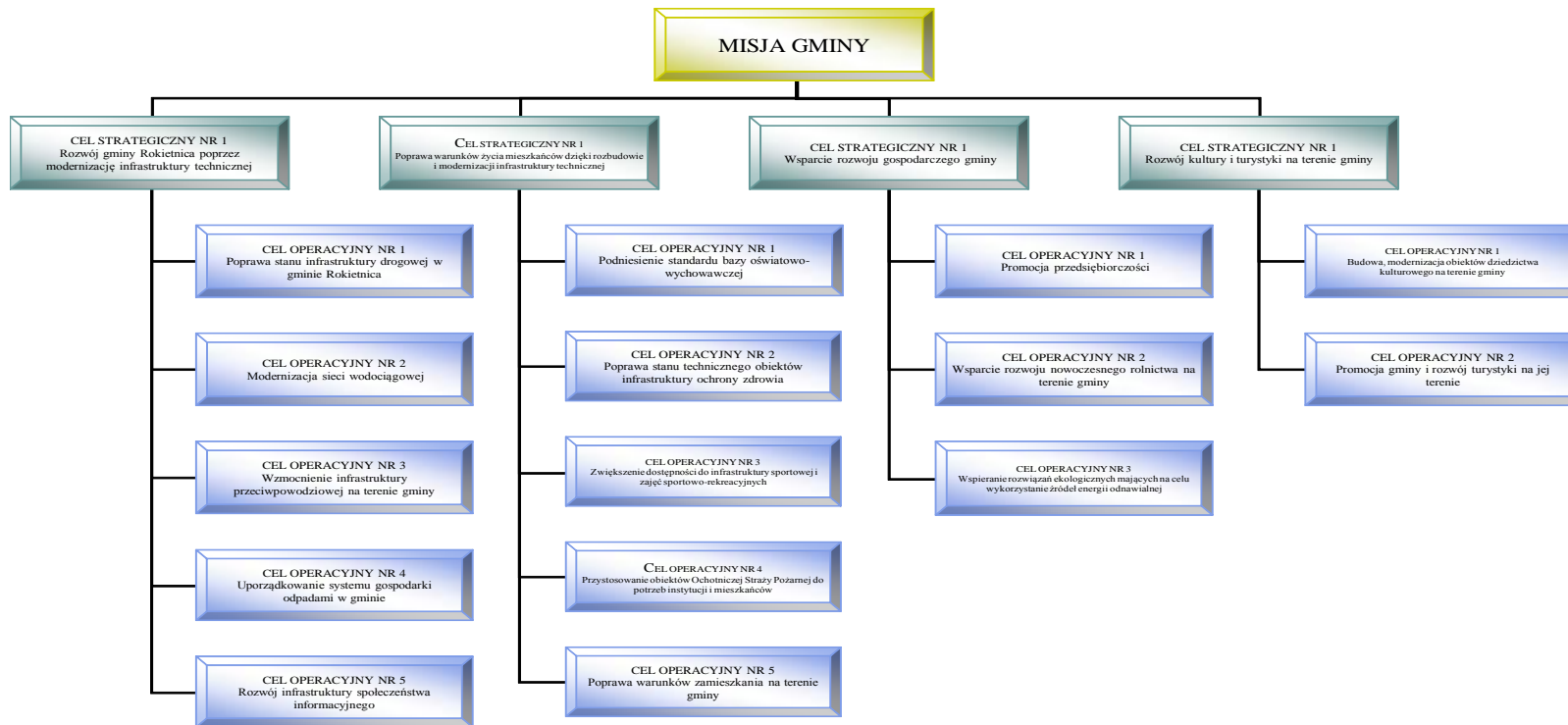
Wskutek osiągnięcia ww. celów znacząco poprawi się sytuacja gospodarcza gminy. Nastąpi wzrost przedsiębiorczości i aktywności w gminie, co przełoży się na zwiększenie liczby podmiotów gospodarczych i podniesienie poziomu dochodów mieszkańców. Realizacja celów wpłynie również na podniesienie kwalifikacji mieszkańców wsi, wzrost efektywności produkcji rolniczej oraz poprawę jakości produktów rolnych, co w dalszej perspektywie doprowadzi do wzrostu dochodów gospodarstw rolnych. W konsekwencji zmniejszy się również stopa bezrobocia w gminie.

W ramach ostatniego, czwartego celu strategicznego „Rozwój kultury i turystyki na terenie gminy” przewidziane jest wdrożenie następujących celów operacyjnych:

1. Budowa, modernizacja obiektów dziedzictwa kulturowego na terenie gminy,
2. Promocja gminy i rozwój turystyki na jej terenie,

Podstawowym efektem wdrożenia ww. celów będzie poprawa atrakcyjności kulturowej i turystycznej gminy Rokietnica. Stan obiektów zabytkowych zlokalizowanych w gminie znacząco się poprawi – zostaną one wyremontowane i odnowione. Realizacja ww. celów doprowadzi również do większej promocji gminy w regionie i kraju oraz stworzenia na jej terenie profesjonalnej bazy turystycznej, ze szczególnym uwzględnieniem bazy agroturystycznej. W konsekwencji doprowadzi to do znaczącego wzrostu liczby turystów odwiedzających i wypoczywających w gminie Rokietnica, co przełoży się na zwiększenie dochodów mieszkańców gminy oraz poprawę sytuacji społeczno-gospodarczej w gminie.

Rysunek 2. Cele strategiczne i operacyjne w latach 2007-2015



5. Zadania gminy Rokietnica w okresie 2007 – 2015

ZADANIE	OKRES REALIZACJI	ŹRÓDŁA FINANSOWANIA	JEDNOSTKA ODPOWIEDZIALNA ZA REALIZACJĘ
CEL STRATEGICZNY NR 1:			
ROZWÓJ GMINY ROKIETNICA POPRZEZ MODERNIZACJĘ INFRASTRUKTURY TECHNICZNEJ			
CEL OPERACYJNY NR 1:			
POPRAWA STANU INFRASTRUKTURY DROGOWEJ W GMINIE ROKIETNICA			
Modernizacja (remont) drogi wojewódzkiej Łañcut- Źurawica wraz z budową chodników przez wieś Rokietnica i parkingu koło cmentarza	2008-2015	Środki własne, Fundusze UE	Marszałek Województwa, Wójt Gminy Rokietnica
Modernizacja (remont) drogi powiatowej Rokietnica – Maćkowice	2008-2015	Środki własne, Fundusze UE	Starosta Jarosławski. Wójt Gminy Rokietnica
Modernizacja (remont)drogi powiatowej Tapin- Rokietnica wraz z budową chodników przez wieś Tapin	2008-2015	Środki własne, Fundusze UE	Starosta Jarosławski. Wójt Gminy Rokietnica
Modernizacja (remont) drogi powiatowej Jarosław- Rokietnica wraz z budową chodników przez wieś Rokietnica	2008-2015	Środki własne, Fundusze UE	Starosta Jarosławski. Wójt Gminy Rokietnica

STRATEGIA ROZWOJU GMINY ROKIETNICA NA LATA 2007 - 2015

Modernizacja (remont) drogi powiatowej Czelatyce-Tuligłowy wraz z budową chodników w miejscach o natężonym ruchu pieszych.	2008-2015	Środki własne, Fundusze UE	Starosta Jarosławski. Wójt Gminy Rokietnica
Modernizacja (remont) drogi powiatowej Tuligłowy za kościołem	2008-2015	Środki własne, Fundusze UE	Starosta Jarosławski. Wójt Gminy Rokietnica
Modernizacja (remont) drogi powiatowej Rokietnica Wola-Kąty.	2008-2015	Środki własne, Fundusze UE	Starosta Jarosławski, Wójt Gminy Rokietnica
Modernizacja (remont) drogi gminnej Rokietnica koło Twardego	2008-2015	Środki własne, Fundusze UE	Wójt Gminy Rokietnica
Modernizacja (remont) drogi gminnej Rokietnica Śmiertelna	2008-2015	Środki własne, Fundusze UE	Wójt Gminy Rokietnica
Modernizacja (remont) drogi gminnej Rokietnica Sobolówka	2008-2015	Środki własne, Fundusze UE	Wójt Gminy Rokietnica
Modernizacja (remont) drogi gminnej Rokietnica od Kulaka do Wielkiej Wsi	2008-2015	Środki własne, Fundusze UE	Wójt Gminy Rokietnica
Modernizacja (remont) drogi gminnej w Rokietnicy od rozdzielni gazu do Twardego w Tapinie	2008-2015	Środki własne, Fundusze UE	Wójt Gminy Rokietnica
Modernizacja (remont) drogi gminnej w Rokietnicy od drogi powiatowej w kierunku do Salamona	2008-2015	Środki własne, Fundusze UE	Wójt Gminy Rokietnica
Modernizacja (remont) drogi w Rokietnicy „za mleczarnią” w kierunku Woli	2008-2015	Środki własne, Fundusze UE	Wójt Gminy Rokietnica

STRATEGIA ROZWOJU GMINY ROKIETNICA NA LATA 2007 - 2015

Modernizacja (remont) drogi gminnej Żarkówka –Zawarcie	2008-2015	Środki własne, Fundusze UE	Wójt Gminy Rokietnica
Modernizacja (remont) drogi gminnej Rokietnica Wola „Matuszowa”	2008-2015	Środki własne, Fundusze UE	Wójt Gminy Rokietnica
Modernizacja (remont) drogi gminnej Rokietnica Wola „Pięknikowa”	2008-2015	Środki własne, Fundusze UE	Wójt Gminy Rokietnica
Modernizacja (remont) drogi gminnej Rokietnica Wola „Węgry”	2008-2015	Środki własne, Fundusze UE	Wójt Gminy Rokietnica
Modernizacja (remont) drogi gminnej Rokietnica Wola do Olchowego	2008-2015	Środki własne, Fundusze UE	Wójt Gminy Rokietnica
Modernizacja (remont) drogi gminnej Rokietnica Wola – Nowy Świat do lasu	2008-2015	Środki własne, Fundusze UE	Wójt Gminy Rokietnica
Modernizacja (remont drogi) gminnej Rokietnica Wola od ronda do p. Gawel	2008-2015	Środki własne Fundusze UE	Wójt Gminy Rokietnica
Modernizacja (remont) drogi gminnej Rokietnica Wola- nad rzeką koło Graca	2008-2015	Środki własne, Fundusze UE	Wójt Gminy Rokietnica
Modernizacja (remont) drogi gminnej Rokietnica Wola – koło Strzelca.	2008-2015	Środki własne, Fundusze UE	Wójt Gminy Rokietnica
Remont drogi gminnej Rokietnica Wola tzw. Stefanowskiego droga”do przysiółka Zawarcie	2008-2015	Środki własne Fundusze UE	Wójt Gminy Rokietnica

STRATEGIA ROZWOJU GMINY ROKIETNICA NA LATA 2007 - 2015

Modernizacja (remont) drogi gminnej Tuligłowy do kopalni	2008-2015	Środki własne, Fundusze UE	Wójt Gminy Rokietnica
Modernizacja (remont) drogi gminnej Tuligłowy koło Gawła na hektary	2008-2015	Środki własne, Fundusze UE	Wójt Gminy Rokietnica
Modernizacja (remont) drogi gminnej Tuligłowy do Konrada	2008-2015	Środki własne, Fundusze UE	Wójt Gminy Rokietnica
Modernizacja (remont) drogi gminnej Tuligłowy do Pisia	2008-2015	Środki własne, Fundusze UE	Wójt Gminy Rokietnica
Modernizacja (remont) drogi gminnej Tuligłowy do Mikłusza	2008-2015	Środki własne, Fundusze UE	Wójt Gminy Rokietnica
Remont dróg gminnych Tuligłowy: od sklepu do Zawadzkiego i od Górki do Gawła	2008-2015	Środki własne Fundusze UE	Wójt Gminy Rokietnica
Modernizacja (remont) drogi gminnej Czelatycy-Grodzisko	2008-2015	Środki własne, Fundusze UE	Wójt Gminy Rokietnica
Modernizacja (remont) drogi gminnej Czelatycy – Zagumienna	2008-2015	Środki własne, Fundusze UE	Wójt Gminy Rokietnica
Modernizacja (remont) drogi gminnej Czelatycy - do Kościa	2008-2015	Środki własne, Fundusze UE	Wójt Gminy Rokietnica
Modernizacja (remont) drogi gminnej Czelatycy - do oczyszczalni	2008-2015	Środki własne, Fundusze UE	Wójt Gminy Rokietnica

STRATEGIA ROZWOJU GMINY ROKIETNICA NA LATA 2007 - 2015

Modernizacja (remont) drogi gminnej Czelatycy do Rudołowic.	2008-2015	Środki własne, Fundusze UE	Wójt Gminy Rokietnica
Modernizacja (remont) drogi gminnej Czelatycy do Więckowic.	2008-2015	Środki własne, Fundusze UE	Wójt Gminy Rokietnica
Modernizacja (remont) drogi gminnej Halicz - Czelatycy.	2008-2015	Środki własne, Fundusze UE	Wójt Gminy Rokietnica
Modernizacja (remont) drogi gminnej na Pani Staw.	2008-2015	Środki własne, Fundusze UE	Wójt Gminy Rokietnica
Modernizacja (remont) drogi gminnej Tapin- Rokietnica koło Warzochy	2008-2015	Środki własne, Fundusze UE	Wójt Gminy Rokietnica
Modernizacja (remont) drogi gminnej Tapin do Twardego.	2008-2015	Środki własne, Fundusze UE	Wójt Gminy Rokietnica
Modernizacja (remont) drogi gminnej Tapin koło Szustra i ułożenie korytek	2008-2015	Środki własne, Fundusze UE	Wójt Gminy Rokietnica
Modernizacja (remont) drogi gminnej Tapin za szkołą	2008-2015	Środki własne, Fundusze UE	Wójt Gminy Rokietnica
Modernizacja (remont) drogi gminnej w Tapinie do granicy chłopicko - orłowskiej x	2008-2015	Środki własne Fundusze UE	Wójt Gminy Rokietnica
Modernizacja (remont) oświetlenia ulicznego na terenie gminy Rokietnica	2008-2015	Środki własne, Fundusze UE	Wójt Gminy Rokietnica

STRATEGIA ROZWOJU GMINY ROKIETNICA NA LATA 2007 - 2015

Wykonanie oświetlenia ulicznego w poszczególnych miejscowościach na terenie gminy Rokietnica	2008-2015	Środki własne, Fundusze UE	Wójt Gminy Rokietnica
Modernizacja centrum wsi miejscowości Tuligłowy	2008-2015	Środki własne, Fundusze UE	Wójt Gminy Rokietnica
Modernizacja centrum wsi miejscowości Czelatycy	2008-2015	Środki własne, Fundusze UE	Wójt Gminy Rokietnica
Modernizacja centrum wsi miejscowości Tapin	2008-2015	Środki własne, Fundusze UE	Wójt Gminy Rokietnica
Remont dróg transportu rolnego na terenie gminy Rokietnica.	2008-2015	Środki własne, Fundusze UE	Wójt Gminy Rokietnica
Likwidacja usuwiska na „Węgrach”.	2008-2015	Środki własne, Fundusze UE	Wójt Gminy Rokietnica
CEL OPERACYJNY NR 2: MODERNIZACJA (REMONT) SIECI WODOCIĄGOWEJ			
Modernizacja sieci wodociągowej Rokietnica Wola do Brody	2008-2015	Środki własne, Fundusze UE	Wójt Gminy Rokietnica
Modernizacja sieci wodociągowej Rokietnica Wola - Nowy Świat	2008-2015	Środki własne, Fundusze UE	Wójt Gminy Rokietnica

STRATEGIA ROZWOJU GMINY ROKIETNICA NA LATA 2007 - 2015

Modernizacja sieci wodociągowej Tuligłowy -Góra	2008-2015	Środki własne, Fundusze UE	Wójt Gminy Rokietnica
CEL OPERACYJNY NR 3: WZMOCNIENIE INFRASTRUKTURY PRZECIWPOWODZIOWEJ NA TERENIE GMINY			
Budowa zbiornika retencyjnego na terenie gminy Rokietnica i regulacja rzeki Łęg Rokietnica	2008-2015	Środki własne, Fundusze UE	PZMiUW w Rzeszowie Wójt Gminy Rokietnica
Budowa wału przeciwpowodziowego na rzece Łęg Rokietnicki w Rokietnicy	2008-2015	Środki własne, Fundusze UE	PZMiUW w Rzeszowie Wójt Gminy Rokietnica
Przebudowa mostów i kładek na rzece Łęg Rokietnicki w obrębie gminy Rokietnicy	2008-2015	Środki własne, Fundusze UE	PZMiUW w Rzeszowie Wójt Gminy Rokietnica
CEL OPERACYJNY NR 4: UPORZĄDKOWANIE SYSTEMU GOSPODARKI ODPADAMI W GMINIE			
Zorganizowanie systemu gospodarki odpadami w gminie	2008-2015	Środki własne, Fundusze UE	Wójt Gminy Rokietnica Starosta jarosławski
CEL OPERACYJNY NR 5: ROZWÓJ INFRASTRUKTURY SPOŁECZEŃSTWA INFORMACYJNEGO			
Informatyzacja instytucji publicznych na terenie gminy	2008-2013	Środki własne, Fundusze UE	Wójt Gminy Rokietnica
Zapewnienie dostępu do internetu mieszkańcom gminy	2009-2013	Środki własne, Fundusze UE	Wójt Gminy Rokietnica

**CEL STRATEGICZNY NR 2:
POPRAWA WARUNKÓW ŻYCIA MIESZKAŃCÓW POPRZECZ OCHRONĘ ŚRODOWISKA DZIĘKI ROZBUDOWIE I MODERNIZACJI
INFRASTRUKTURY SPOŁECZNEJ**

**CEL OPERACYJNY NR 1:
PODNIESIENIE STANDARDU BAZY OŚWIATOWO-WYCHOWAWCZEJ**

Wymiana ogrodzenia przy Zespole Szkół w Rokietnicy	2008-2015	Środki własne, Fundusze UE	Wójt Gminy Rokietnica
Wykonanie ogrodzenia oraz modernizacja placu wokół szkoły w Tapinie	2008-2015	Środki własne, Fundusze UE	Wójt Gminy Rokietnica
Wykonanie ogrodzenia oraz modernizacja placu wokół szkoły w Czelatycach	2008-2015	Środki własne, Fundusze UE	Wójt Gminy Rokietnica
Organizacja przedszkoli na terenie gminy Rokietnica	2008-2015	Środki własne, Fundusze UE	Wójt Gminy Rokietnica
Budowa placów zabaw przy szkołach podstawowych na terenie gminy Rokietnica	2008-2015	Środki własne, Fundusze UE	Wójt Gminy Rokietnica
Rozbudowa Szkoły Podstawowej w Tapinie z zapleczem	2008-2015	Środki własne, Fundusze UE	Wójt Gminy Rokietnica

**CEL OPERACYJNY NR 2:
POPRAWA STANU TECHNICZNEGO OBIEKTÓW INFRASTRUKTURY OCHRONY ZDROWIA**

STRATEGIA ROZWOJU GMINY ROKIETNICA NA LATA 2007 - 2015

Modernizacja Ośrodka Zdrowia w Rokietnicy	2008-2015	Środki własne, Fundusze UE	Wójt Gminy Rokietnica
CEL OPERACYJNY NR 3: ZWIĘKSZENIE DOSTĘPNOŚCI DO INFRASTRUKTURY SPORTOWEJ I ZAJĘĆ SPORTOWO-REKREACYJNYCH			
Modernizacja stadionu sportowego w Rokietnicy z zapleczem.	2008-2015	Środki własne, Fundusze UE	Wójt Gminy Rokietnica
Budowa zaplecza sportowego przy Zespole Szkół w Rokietnicy.	2008-2015	Środki własne, Fundusze UE	Wójt Gminy Rokietnica
Budowa sali gimnastycznej przy Szkole Podstawowej w Rokietnicy Woli.	2008-2015	Środki własne Fundusze UE	Wójt Gminy Rokietnica
Budowa boisk sportowych wraz z zapleczem w Tapinie	2008-2015	Środki własne, Fundusze UE	Wójt Gminy Rokietnica
Budowa boisk sportowych wraz z zapleczem w Czelatycach	2008-2015	Środki własne, Fundusze UE	Wójt Gminy Rokietnica
Budowa boisk sportowych wraz z zapleczem w Tuligłowach	2008-2015	Środki własne, Fundusze UE	Wójt Gminy Rokietnica
CEL OPERACYJNY NR 4: PRZYSTOSOWANIE OBIEKTÓW OCHOTNICZEJ STRAŻY POŻARNEJ DO POTRZEB INSTYTUCJI I MIESZKAŃCÓW			
Modernizacja remizy OSP w Tuligłowach	2008-2015	Środki własne, Fundusze UE	Wójt Gminy Rokietnica

STRATEGIA ROZWOJU GMINY ROKIETNICA NA LATA 2007 - 2015

Modernizacja remizy OSP w Rokietnicy	2008-2015	Środki własne, Fundusze UE	Wójt Gminy Rokietnica
Modernizacja remizy OSP w Czelatycach	2008-2015	Środki własne, Fundusze UE	Wójt Gminy Rokietnica
Budowa świetlicy Rokietnica Wola	2008-2015	Środki własne, Fundusze UE	Wójt Gminy Rokietnica
CEL OPERACYJNY NR 5: Poprawa warunków zamieszkania na terenie gminy			
Uporządkowanie numeracji budynków mieszkalnych na terenie gminy Rokietnica	2008-2015	Środki własne, Fundusze UE	Wójt Gminy Rokietnica
Modernizacja i budowa przystanków autobusowych.	2008-2015	Środki własne, Fundusze UE	Wójt Gminy Rokietnica
Budowa kaplicy cmentarnej i powiększenie terenu cmentarza.	2008-2015	Środki własne, Fundusze UE	Wójt Gminy Rokietnica
Urządzanie terenów zielonych i wypoczynkowo-rekreacyjnych sadzenie drzewek	2008-2015	Środki własne, Fundusze UE	Wójt Gminy Rokietnica
CEL STRATEGICZNY NR 3 WSPARCIE ROZWOJU GOSPODARCZEGO GMINY			

CEL OPERACYJNY NR 1 PROMOCJA PRZEDSIĘBIORCZOŚCI			
Zabezpieczenie terenów pod rozwój działalności gospodarczej na terenie gminy	2008-2015	Środki własne	Wójt Gminy Rokietnica
Wsparcie organizacji szkoleń i doradztwa dla osób pragnących rozpocząć własną działalność gospodarczą	2008-2015	Środki własne, fundusze UE	Wójt Gminy Rokietnica Urząd Pracy w Jarosławiu, organizacje pozarządowe
Rozwinięcie systemu ulg podatkowych i zachęt dla inwestorów	2008-2015	Środki własne	Wójt Gminy Rokietnica
Wspomaganie rozwoju małych przedsiębiorstw, a zwłaszcza przedsiębiorców lokalnych poprzez informację, doradztwo i edukację	2008-2015	Środki własne, fundusze UE	Wójt Gminy Rokietnica, organizacje pozarządowe
Działania na rzecz ułatwienia lokalnym przedsiębiorcom dostępu do informacji na temat możliwości uzyskania dofinansowania zewnętrznego inwestycji	2008-2015	Środki własne, fundusze UE	Wójt Gminy Rokietnica, organizacje pozarządowe
Wspieranie działań na rzecz tworzenia nowych miejsc pracy w gminie	2008-2015	Środki własne, fundusze UE	Wójt Gminy Rokietnica, GOPS, Powiatowy Urząd Pracy
Współpraca z instytucjami i organizacjami w gminie, regionie, kraju i za granicą, działającymi na rzecz rozwoju gospodarczego	2008-2015	Środki własne, fundusze UE	Wójt Gminy Rokietnica

CEL OPERACYJNY NR 2 WSPARCIE ROZWOJU NOWOCZESNEGO ROLNICTWA NA TERENIE GMINY			
Scalanie gruntów na terenie gminy Rokietnica	2008-2015	Środki własne, Fundusze UE	Starosta Jarosławski
Wsparcie tworzenia grup producentów artykułów rolniczych	2008-2015	Środki własne	Wójt Gminy Rokietnica, organizacje pozarządowe
Wspieranie tworzenia gospodarstw ekologicznych na terenie gminy	2008-2015	Środki własne	Wójt Gminy Rokietnica,
Wspieranie działań na rzecz organizacji szkoleń i doradztwa dla rolników poszukujących alternatywnych źródeł dochodu	2008-2015	Środki własne, Fundusze UE	Wójt Gminy Rokietnica, organizacje pozarządowe
Wsparcie działań na rzecz podnoszenia kwalifikacji rolników i wykorzystywania przez nich nowych technologii	2008-2015	Środki własne, Fundusze UE	Wójt Gminy Rokietnica, Podkarpacki Ośrodek Doradztwa Rolniczego, organizacje pozarządowe
Pomoc w promocji produktów rolnych z terenu gminy	2008-2015	Środki własne	Wójt Gminy Rokietnica, Podkarpacki Ośrodek Doradztwa Rolniczego, organizacje pozarządowe

CEL OPERACYJNY NR 3			
WSPIERANIE ROZWIĄZAŃ EKOLOGICZNYCH MAJĄCYCH NA CELU WYKORZYSTANIE ŹRÓDEŁ ENERGII ODNAWIALNEJ			
CEL STRATEGICZNY NR 4:			
ROZWÓJ KULTURY I TURYSTYKI NA TERENIE GMINY			
CEL OPERACYJNY NR 1			
BUDOWA, MODERNIZACJA OBIEKTÓW DZIEDZICTWA KULTUROWEGO NA TERENIE GMINY			
Odnowienie i renowacja kapliczek i krzyży przydrożnych na terenie gminy Rokietnica	2008-2015	Środki własne, Fundusze UE, Dotacje	Wójt Gminy Rokietnica
Konserwacja i zabezpieczenie mogiły w Czelatycach	2008-2015	Środki własne, Fundusze UE, Dotacje	Wójt Gminy Rokietnica
Konserwacja, zabezpieczenie mogiły i pomnika ofiar nazizmu w Rokietnicy	2008-2015	Środki własne, Fundusze UE, Dotacje	Wójt Gminy Rokietnica
Remont i konserwacja zabytkowego kościoła w Rokietnicy	2008-2015	Środki własne, Fundusze UE, Dotacje	Parafia w Rokietnicy
Remont i konserwacja zabytkowego kościoła w Tuligłowach	2008-2015	Środki własne, Fundusze UE, Dotacje	Parafia w Tuligłowach

STRATEGIA ROZWOJU GMINY ROKIETNICA NA LATA 2007 - 2015

Wspieranie rozwoju gospodarstw agroturystycznych na terenie gminy	2007-2015	Środki własne, Fundusze UE	Wójt Gminy Rokietnica
Poprawa infrastruktury turystycznej oraz stworzenie systemu informacji wizualnej na terenie gminy	2007-2015	Środki własne, Fundusze UE	Wójt Gminy Rokietnica
Budowa infrastruktury towarzyszącej przy zbiorniku retencyjnym na terenie gminy	2008-2015	Środki własne, Fundusze UE	Wójt Gminy Rokietnica
Budowa świetlicy wiejskiej w miejscowości Rokietnica Wola	2008-2015	Środki własne, Fundusze UE	Wójt Gminy Rokietnica
Budowa, wyposażenie świetlicy wiejskiej w m. Tuligłowy oraz jej ogrodzenie.	2008-2015	Środki własne, Fundusze UE	Wójt Gminy Rokietnica
Budowa „Gminnego centrum kulturalnego” w Rokietnicy	2008-2015	Środki własne, Fundusze UE	Wójt Gminy Rokietnica
CEL OPERACYJNY NR 2 PROMOCJA GMINY I ROZWÓJ TURYSTYKI NA JEJ TERENIE			
Prowadzenie działań promujących gminę w kraju i poza jego granicami	2007-2015	Środki własne, fundusze UE	Wójt Gminy Rokietnica
Działania na rzecz promocji lokalnych zabytków kulturalnych i przyrodniczych	2007-2015	Środki własne	Wójt Gminy Rokietnica, organizacje pozarządowe
Wspieranie rozwoju gospodarstw agroturystycznych na terenie gminy	2008-2015	Środki własne	Podkarpacki Ośrodek Doradztwa Rolniczego Wójt Gminy Rokietnica

STRATEGIA ROZWOJU GMINY ROKIETNICA NA LATA 2007 - 2015

Poprawa infrastruktury turystycznej oraz stworzenie systemu informacji wizualnej na terenie gminy	2008-2015	Środki własne, fundusze UE	Wójt Gminy Rokietnica
---	------------------	----------------------------	-----------------------

6. Prognoza finansowa Strategii w latach 2007 – 2015

Realizacja Strategii opiera się na dwóch podstawowych założeniach:

- Budżet gminy – środki własne,
- Środków finansowych pochodzących ze źródeł zewnętrznych:

I. Krajowe i zagraniczne fundusze pochodzące z:

1. Budżet państwa - przeznaczane na budowę, modernizację dróg, modernizację kanalizacji i wodociągów, oczyszczalni ścieków, gospodarkę odpadami i inne przedsięwzięcia chroniące środowisko naturalne, tworzenie nowych miejsc pracy.

2. Fundusze pomocowe w ramach Programów Operacyjnych UE - na rozwój infrastruktury obszarów wiejskich, wspieranie małych i średnich przedsiębiorstw, turystykę, agroturystykę, inwestycje w gospodarstwach rolnych, programy, rynek pracy, edukację, kulturę, rozwój społeczeństwa obywatelskiego, ekologię, odnawialne źródła energii.

3. Fundusze pomocowe w ramach Europejskiej Współpracy Terytorialnej na rozwoju przedsięwzięć współpracy transgranicznej i międzynarodowej w zakresie ochronę środowiska, odnawialne źródła energii, turystykę, wsparcie małych i średnich firm, edukację, kulturę.

4. Krajowe i zagraniczne organizacje pozarządowe wspierające rozwój społeczeństwa obywatelskiego przeznaczające środki finansowe na edukację, ochronę środowiska, turystykę, kulturę, integrację europejską, budowę społeczeństwa obywatelskiego, rozwój infrastruktury obszarów wiejskich, ochronę środowiska, turystykę, wspieranie małych i średnich przedsiębiorstw, współpracę transgraniczną, integrację europejską, promocję gospodarczą.

5. Instytucje finansowe wspierające przedsięwzięcia gospodarcze, realizowane przez samorządy terytorialne oraz małe i średnie firmy - na wspieranie małych i średnich przedsiębiorstw, rozwój infrastruktury obszarów wiejskich, turystykę, rynek pracy.

II. Środki pochodzące od inwestorów lokalnych, krajowych i zagranicznych:

Przyciąganie inwestorów poprzez stworzenie dobrej atmosfery inwestycyjnej przyczyni się do przeznaczania części środków inwestorów na działania skierowane na realizację zadań strategii m.in. na budowę dróg dojazdowych do zakładów pracy, z których będą korzystać okoliczni mieszkańcy, tworzenie nowych miejsc pracy, ekologię.

W celu aplikowania o środki w ramach zewnętrznego finansowania realizacji zadań zapisanych w strategii gmina opracowywać będzie wnioski aplikacyjne do funduszy, organizacji i programów krajowych i zagranicznych, w tym z Unii Europejskiej, dzięki którym finansować będzie można wiele zadań z zakresu rynku pracy, turystyki, edukacji, kultury. Środki te są także szansą na rozwój małych i średnich firm oraz pozyskanie inwestorów zewnętrznych, co jest z kolei szansą na zwiększenie dochodów gminy z tytułu podatków, opłat lokalnych i udziału w podatkach do Budżetu Państwa.

Spis tabel

Tabela nr 1. Struktura obszaru Gminy Rokietnica.	7
Tabela nr 2. Liczba mieszkańców według miejscowości w Gminie Rokietnica.	8

Spis ilustracji

Mapa 1. Gmina Rokietnica	5
Mapa 2. Gmina Rokietnica na tle powiatu jarosławskiego	6
Wykres 1. Struktura obszaru Gminy Rokietnica.....	7
Wykres 2. Liczba mieszkańców według miejscowości w Gminie Rokietnica.....	8
Wykres 3. Średnia opadów i temperatur w gminie Rokietnica.....	17
Rysunek 1. Struktura planowania strategicznego w gminie	23
Rysunek 2. Cele strategiczne i operacyjne w latach 2007-2015.....	33