

UCHWAŁA NR XLI/202/2018
RADY GMINY ROKIETNICA
z dnia 30 kwietnia 2018

**w sprawie przyjęcia Strategii Rozwiązywania Problemów Społecznych dla
Gminy Rokietnica na lata 2018 – 2022**

Na podstawie art. 18 ust. 2 pkt 15 ustawy z dnia 8 marca 1990 roku o samorządzie gminnym (tj. Dz. U. z 2017 roku, poz. 1.875 z póź. zm.) i art. 16 b 1, art. 17 ust. 1 pkt 1 ustawy z dnia 12 marca 2004 roku o pomocy społecznej (tj. Dz. U. z 2017 roku, poz. 1.769 z póź. zm.) Rada Gminy w Rokietnicy, uchwala co następuje:

- § 1. Przyjmuje Strategię Rozwiązywania Problemów Społecznych dla Gminy Rokietnica na lata 2018 - 2022, która stanowi załącznik do uchwały.
- § 2. Wykonanie uchwały powierza Wójtowi Gminy Rokietnica.
- § 3. Uchwała wchodzi w życie po upływie 14 dni od dnia jej ogłoszenia w Dzienniku Urzędowym Województwa Podkarpackiego.

PRZEWODNICZĄCY
RADY GMINY ROKIETNICA

Jerzy Kondrat

UZASADNIENIE

Obowiązek opracowania gminnej strategii rozwiązywania problemów społecznych wynika z art. 17 ust. 1 pkt 1 ustawy z dnia 12 marca 2004 roku o pomocy społecznej (tj. Dz. U. z2017 roku, poz. 1.769 z późn. zm.).

Strategia Rozwiązywania Problemów Społecznych dla Gminy Rokietnica na lata 2018 – 2022 jest wieloletnim dokumentem programowym, który ma istotne znaczenie dla zapewnienia bezpieczeństwa społecznego mieszkańców Gminy Rokietnica, w szczególności zaś grup zagrożonych wykluczeniem społecznym.

Zgodnie z art. 16 b, ust. 2 ustawy o pomocy społecznej strategia rozwiązywania problemów społecznych zawiera w szczególności:

1. Charakterystykę ogólną Gminy Rokietnica
2. Diagnozę grup ryzyka wykluczenia społecznego
3. Analizę SWOT
4. Wizję rozwoju społecznego gminy Rokietnica
5. Cele główne i cele operacyjne Strategii
6. Zarządzanie realizacją Strategii

Strategia pozwoli na racjonalizację lokalnej polityki społecznej. Dokument określa misję oraz wyznacza cele strategiczne i działania, których wdrożenie powinno w znaczny sposób przyczynić się do rozwiązania wielu problemów społecznych i zminimalizować ich skutki. Strategia wskazuje na kluczowe trudności społeczne, z jakimi borykają się mieszkańcy Gminy Rokietnica oraz ich potrzeby. Jest dokumentem, który wyznacza kierunki działań na rzecz niwelowania zjawisk społecznie niepożądanych.

Strategia stanowi zatem podstawę do realizacji stosunkowo trwałych wzorów interwencji społecznych, które mają przyczynić się do poprawy warunków życia mieszkańców, w szczególności tych, którzy są zagrożeni marginalizacją i wykluczeniem społecznym, i doprowadzić do integracji społecznej.

Strategia stanowi materiał wyjściowy do opracowania szczegółowych programów i projektów pomocy społecznej. Skuteczność wyznaczonych w niej działań pomocowych będzie zależała zarówno od posiadanych i pozyskanych przez gminę środków finansowych, jak i szerokiej, aktywnej i skoordynowanej współpracy przedstawicieli administracji samorządowej i partnerów społecznych, w tym organizacji pozarządowych.

Strategia rozwiązywania problemów społecznych zorientowana jest na rozszerzenie i pogłębienie form pracy socjalnej, współpracę z różnymi instytucjami i organizacjami pozarządowymi zajmującymi się pomocą społeczną w gminie oraz instytucjami działającymi w szerszym obszarze polityki społecznej jak: edukacja, ochrona zdrowia, bezpieczeństwo publiczne, pomoc osobom niepełnosprawnym, zapobieganie wykluczeniu społecznemu. Tym samym przyjęcie Strategii, jej wdrożenie oraz monitoring i nadzór nad realizacją Strategii, a następnie ewaluacja pozwolą na rozwiązanie czy chociaż częściowe ograniczenie uciążliwości problemów społecznych, które są obecne w życiu mieszkańców Gminy Rokietnica.

Przyjmując Strategię Rozwiązywania Problemów Społecznych dla Gminy Rokietnica na lata 2018 – 2022 władze Gminy Rokietnica podejmują obietnice aktywnej działalności sprzyjającej wspieraniu mieszkańców Gminy Rokietnica w przewyżnianiu problemów społecznych oraz ciągłej aktywności na rzecz uczynienia obszaru Gminy miejscem przyjaznym i atrakcyjnym dla wszystkich mieszkańców oraz osób chcących związać swoje życie osobiste i zawodowe z Gminą Rokietnica.

PRZEWODNICZĄCY
RADY GMINY ROKIETNICA

Jerzy Kondrat

Załącznik do Uchwały Nr XLI/202/2018 Rady
Gminy w Rokietnica z dnia 30 kwietnia 2018
sprawie przyjęcia Strategii i Rozwiązywania
Problemów Społecznych w Gminie
Rokietnica na lata 2018-2022

**Strategia Rozwiązywania Problemów
Społecznych w Gminie Rokietnica
na lata 2018-2022**

SPIS TREŚCI

I. Wstęp.	str.3-4
II. 1. Charakterystyka ogólna Gminy Rokietnica (2016 r.).	str.4-8
II. 2. Diagnoza grup ryzyka wykluczenia społecznego (stan na 31.12.2016r.)	str.9-15
II.3. Analiza SWOT	str. 15-19
II.4. Wizja rozwoju społecznego gminy Rokietnica	str. 20
III. Cele główne i cele operacyjne Strategii.	str. 21
IV. Zarządzanie realizacją Strategii.	str. 31
V. Spis tabel.	str. 32

I. WSTĘP

Rozwiązywanie problemów społecznych jest jednym z kluczowych zadań, jakie stoją przed administracją publiczną wszystkich szczebli. W rozwiązywanie problemów społecznych winny być zaangażowane organizacje pozarządowe, instytucje należące do sektora życia publicznego, kościół katolicki oraz podmioty gospodarcze.

Diagnoza rzeczywistych potrzeb społeczności lokalnej oraz określenie planu działania w dłuższej perspektywie są niezbędnymi warunkami efektywnej realizacji polityki społecznej w gminie. Natomiast określenie misji oraz wyznaczenie celów strategicznych i działań powinno w znacznym stopniu przyczynić się do rozwiązania wielu problemów społecznych i zminimalizować społeczne skutki kwestii społecznych. Dokument niniejszy winien przyczynić się do poprawy warunków życia mieszkańców, szczególnie zagrożonym marginalizacją i wykluczeniem społecznym.

Strategia rozwiązywania problemów społecznych obejmuje diagnozę oraz analizę problemów społecznych w obszarze:

- ubóstwa,
- bezrobocia,
- niepełnosprawność, długotrwała choroba,
- opieka nad dzieckiem i rodziną,
- uzależnienia, przemoc w rodzinie.

Bazą do opracowania diagnozy społecznej zawartej w strategii były materiały gromadzone przez Urząd Gminy, Gminny Ośrodek Pomocy Społecznej, placówki oświatowe, PUP Jarosław,

Obecnie stale wzrasta zakres zadań przed instytucjami pomocy społecznej, co spowodowane jest zwiększającym się czynnikiem redukcji zatrudnienia, deficytem nowych miejsc pracy, wzrostem kosztów związanych z ochroną zdrowia i rehabilitacją osób niepełnosprawnych. W celu ich realizacji powstały znowelizowane akty prawne, a wśród nich art. 17 ust. 1 pkt. 1 ustawy z dnia 12 marca 2004r o pomocy społecznej, zobowiązujący samorząd gminy do opracowania i realizacji Gminnej Strategii Rozwiązywania Problemów Społecznych .

W myśl nowej strategii zinstytucjonalizowana pomoc społeczna oferuje pomoc finansową i materialną jako instrument, początkujący proces, umożliwiający osobom i

rodzinom przezwycięzenie trudnych sytuacji życiowych , których nie są w stanie pokonać we własnym zakresie.

Dobrem nadrzędnym strategii rozwiązywania problemów społecznych jest człowiek- jego potrzeby, oraz wizja jego godnego życia.

Dokument ma charakter kilkuletni, został przygotowany na lata 2018-2022. Jest zgodny z założeniami odnoszącymi się do polityki społecznej dokumentów strategicznych przygotowanych na poziomie europejskim, ogólnopolskim i samorządowym i umożliwia ubieganie się o środki zewnętrzne / fundusze strukturalne UE/.

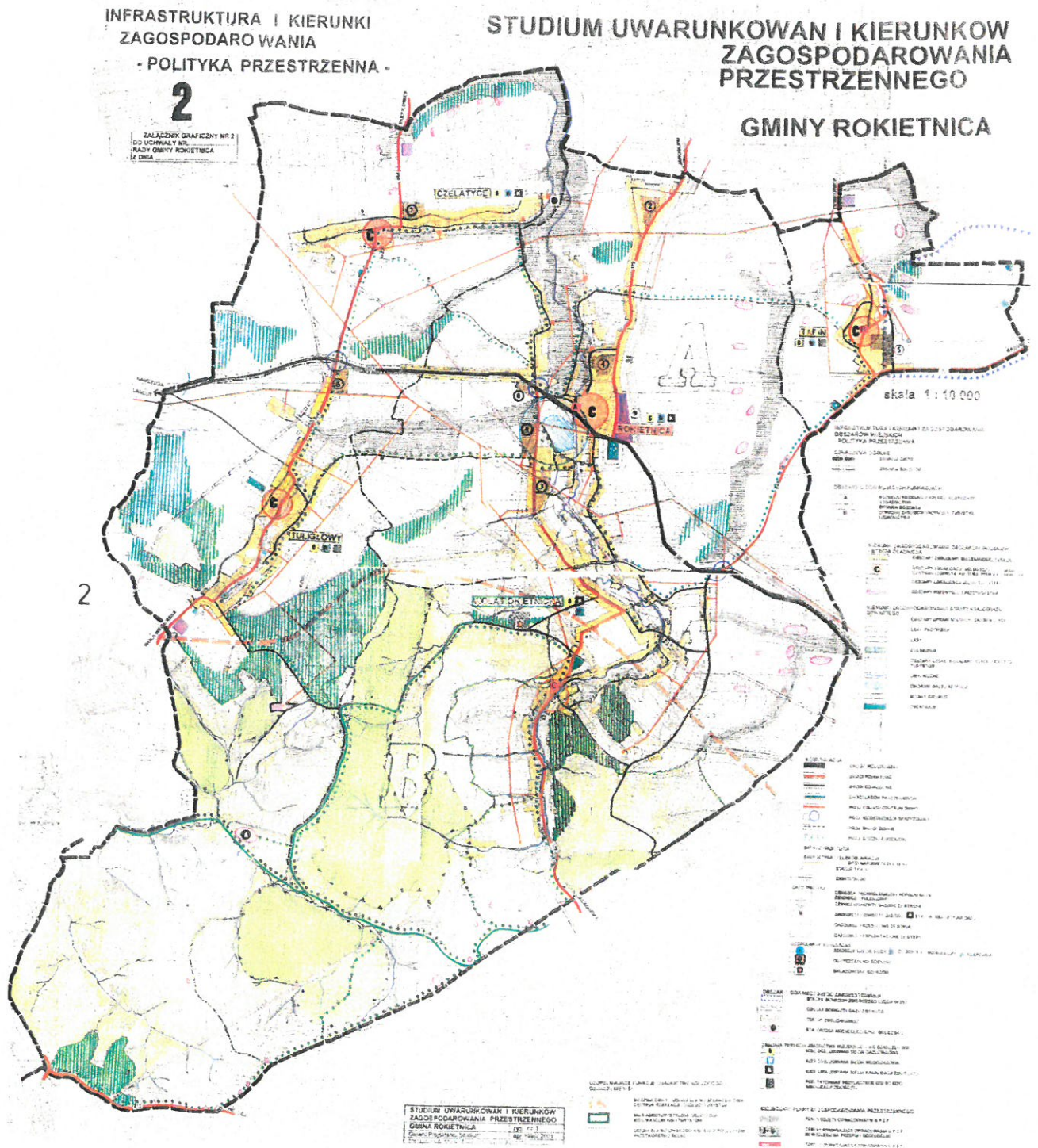
Strategia stanowi materiał wyjściowy do opracowywania programów i projektów pomocy społecznej. Skuteczność wyznaczonych w niej działań pomocowych będzie zależała od posiadanych środków, pozyskiwanych przez gminę środków finansowych, jaki i aktywnej współpracy.



II. 1. Charakterystyka ogólna Gminy Rokietnica

Gmina wiejska Rokietnica jest położona w województwie podkarpackim, w południowej części powiatu Jarosławskiego. Gmina należy do obszarów o niskim poziomie zanieczyszczenia środowiska. Z uwagi na brak rozwiniętego przemysłu, handlu i usług większość mieszkańców gminy zajmuje się rolnictwem.

Mapa 1. Układ osadniczy i komunikacyjny Gminy



Źródło: Gmina Rokiętica..

Ludność.

Tabl. 1. Liczba ludności gminy Rokietnica w latach 2014-2017

	2014	2015	2016	2017
ludności	4487	4489	4483	4502

Źródło: opracowanie własne na podstawie danych ewidencji ludności Gminy / ocena zasobów pomocy społecznej /

Tabl. 2. Struktura wiekowa mieszkańców Gminy Rokietnica w 2014 r .

Grupa wiekowa	Mężczyźni	Kobiety	Razem
0-17	485	439	924
Od 18 -59	1439	1310	2749
60 lat i więcej	288	526	814

Źródło: opracowanie własne na podstawie danych ewidencji ludności Gminy

Oświata i kultura.

Gmina dysponuje stosunkowo dobrze rozwiniętą siecią placówek oświatowo-wychowawczych. Ogółem działa:

- 5 szkół podstawowych w tym 5 prowadzonych przez Gminę (w miejscowościach: Tapin, Tuligłowy, Czelatycy, Rokietnica, Rokietnica Wola
- 1 gimnazjum prowadzone przez Gminę w miejscowości Rokietnica / wygaszane /
- 5 oddziałów przedszkolnych z liczbą miejsc 144.
- 1 ochronka – Przedszkole Niepubliczne prowadzone przez Siostry Zakonne, do którego uczęszcza 27 dzieci

Aktualna sieć szkolnictwa podstawowego i gimnazjalnego w gminie jest zgodna z oczekiwaniami społecznymi. Jednak trwający niż demograficzny oraz konieczność podnoszenia jakości kształcenia, uzasadniają potrzebę wypracowania nowych rozwiązań w zakresie funkcjonowania i optymalizacji sieci szkół.

Szkoły w Gminie Rokietnica posiadają dobrą bazę do prowadzenia zajęć dydaktycznych. Liczba pomieszczeń szkolnych jest wystarczająca. Przez ostatnie lata

władze Gminy dbały o systematyczny rozwój placówek szkolnych, a w szczególności poprawę infrastruktury.

W bazie boisk sportowych na terenie Gminy znajdują się:

1. Wielofunkcyjna hala sportowa przy Szkole Podstawowej w Rokietnicy i Szkole Podstawowej w Tuligłowach
2. Boiska sportowe przy każdej ze szkół podstawowych
3. Stadion sportowy w Rokietnicy i Tapinie

Największym sukcesem jest zapewnienie opieki dla najmłodszych dzieci. Powstały przedszkola, których brak postrzegany był wielkim problemem gminy.

Ważną rolę w działalności kulturalno-oświatowej w gminie pełnią placówki biblioteczne. Na terenie gminy działa 1 Gminna Biblioteka Publiczna i 5 filii działających przy szkołach. Placówki te dysponują znacznym księgozbiorem. W skład gminnej infrastruktury kultury wchodzi przede wszystkim świetlice wiejskie, oraz strażnice (remizy strażackie), jedna orkiestra dęta, zespół śpiewaczy.

Najcenniejsze obiekty środowiska kulturowego zlokalizowane na terenie Gminy to:

- ▲ obiekty sakralne: kościoły w miejscowościach: Rokietnica, Tapin, Czelatyce Tuligłowy, Rokietnica Wola.
- ▲ charakterystyczne kapliczki "domkowe", krzyże przydrożne

Gospodarka.

Gospodarka gminy cechuje się znacznym udziałem nieefektywnego sektora rolnego i słabo rozwiniętą działalnością pozarolniczą. Tereny użytkowane rolniczo stanowią 3.699 ha. Powierzchnia obszaru gminy wynosi ogółem 5.733 ha, z czego lasy stanowią 1.708 ha, zaś pozostałe grunty 328 ha. Uprawia się tu głównie zboża i ziemniaki, kukurydzę oraz warzywa gruntowe, a hoduje się żywiec wieprzowy, bydło i drób. Przeważają gospodarstwa drobne o powierzchni mniejszej niż 5 ha, preferujące tradycyjne metody produkcji. Większość z nich produkuje towar głównie na swoje potrzeby, nieco powyżej 28% gospodarstw rolnych dostarcza swoje produkty na rynek.

Niewielka część gospodarstw rolnych prowadzi inne formy działalności gospodarczej.

Poziom rozwoju rolnictwa i przywiązanie do tradycyjnych metod produkcyjnych jest także pochodną struktury wykształcenia rolników.

Opieka zdrowotna.

Opieką zdrowotną w gminie zajmuje się Niepubliczny Zakład Opieki Zdrowotnej w Rokietnicy / Ośrodek Zdrowia /. Należy zaznaczyć, że Gmina Rokietnica jest gminą wiejską położoną wokół miast : Przemyśl i Jarosław, z tego też powodu większość mieszkańców jest pod opieką medyczną Niepublicznego Ośrodka Zdrowia działającego na terenie Gminy Rokietnica, ponadto działa Centrum Rehabilitacji w Rokietnicy oraz 2 gabinety Stomatologiczne.

Organizacje pozarządowe.

Działalność obywatelska na terenie Gminy Rokietnica to przede wszystkim działalność organizacji pozarządowych oraz grup nieformalnych. Najbardziej aktywnie działają następujące podmioty:

1. Klub Abstynenta w Rokietnicy - Klub AA i przy każdej szkole podstawowej
2. Ludowy Klub Sportowy Pogórze w Rokietnicy i uczniowskie kluby sportowe TRAMP i ROKITA
3. Stowarzyszenie Kobiet na Rzecz Mieszkańców i Rozwoju Wsi Rokietnica
4. Stowarzyszenie Kobiet w Czelatycach .
5. Stowarzyszenie Kobiet w Tapinie .
6. Stowarzyszenie na rzecz rozwoju Tuligłów.
7. Hotel-Restauracja Jaśminowy Dwór .
8. Ochotnicza Straż Pożarna (4 jednostki OSP) .
9. Zespół śpiewaczy i kapela ludowa ROKIECIANKA, oraz grupa taneczna /MAŻORETKI/
10. Katolickie Stowarzyszenia Młodzieży RAM
11. Klub HDK „ Niejedna krew” przy UG Rokietnica

12. Orkiestra Dęta przy OSP, przy orkiestrze istnieje nieformalna szkoła gry na instrumentach dętych.
13. Towarzystwo Pomocy im. Św, Brata Alberta- Koło w Tapinie
Ponadto na terenie Gminy na rzecz pomocy społecznej działają stowarzyszenia i grupy nieformalne:
- 1 Koło Gospodyń Wiejskich w miejscowości Rokietnica Wola
 - Przy parafii Rzymskokatolickiej w Rokietnicy - Akcja Katolicka.

II. 2. Diagnoza grup ryzyka wykluczenia społecznego (stan na 31.12.2016 r.)

Na terenie Gminy Rokietnica w ciągu ostatnich lat odnotowano niekorzystną tendencję wzrostu liczby osób bezrobotnych. Bardzo niekorzystnym zjawiskiem był wzrost liczby osób długotrwale bezrobotnych, który w 2016 r. wyniósł 153 osoby na ogólną liczbę bezrobotnych 240 osób, w roku 2016 z pomocy społecznej korzystało 29 osób bezrobotnych

Wśród przyczyn korzystania ze świadczeń pomocy społecznej przez mieszkańców Gminy Rokietnica na pierwszym miejscu w 2016 r. wymienia się:

- ubóstwo

NAJWAŻNIEJSZE POWODY KORZYSTANIA Z POMOCY SPOŁECZNEJ

UBÓSTWO – liczba rodzin korzystających z pomocy 72 na ogólną liczbę korzystających 142

BEZROBOCIE – liczba rodzin korzystających z pomocy społecznej na ogólną liczbę osób korzystających z pomocy społecznej 142

BEZRADNOŚĆ w sprawach opiekuńczo-wychowawczych – 10 rodzin na ogólną liczbę rodzin korzystających z pomocy społecznej -142.

CZĘSTOTLIWOŚĆ WYPŁATY ZASIŁKU OKRESOWEGO

W roku 2016 z pomocy w formie zasiłku okresowego korzystało 36 rodzin – częstotliwość wypłaty to 3-4 miesiące.

Na tle ogólnych powodów korzystania z systemu pomocy społecznej i wsparcia na obszarze Gminy Rokietnica **grupy społeczne najbardziej narażone na wykluczenie społeczne to:**

- **Dzieci i młodzież z rodzin dysfunkcyjnych, w tym szczególnie z rodzin wielodzietnych,**
- **Osoby i rodziny długotrwale korzystające ze świadczeń pomocy społecznej,**
- **Osoby długotrwale bezrobotne**
- **Osoby niepełnosprawne.**

Tabela 3. Świadczenia udzielone w ramach zadań własnych Gminy.

Różne formy pomocy ogółem w poszczególnych latach	Liczba osób którym przyznano świadczenie	Kwota świadczeń w złotych	Liczba rodzin	Liczba osób w rodzinach
2014	185	351.053	159	836
2015	185	312.054	159	836
2016	142	312.598	140	648

Opracowanie własne na podstawie sprawozdań GOPS.

Jak wynika z analizy powyższej tabeli liczba rodzin otrzymujących wsparcie z tut Ośrodka Pomocy Społecznej od 3 lat utrzymuje się na takim samym poziomie, chociaż w 2016 r zmniejszyła się liczba osób korzystających z pomocy – to ze względu na wprowadzoną „ Ustawę o pomocy Państwa w wychowaniu dzieci 500+ „

Kryterium dochodowe dla rodzin korzystających z pomocy wynosi::

- na osobę samotnie gospodarującą – 634 zł.

.NA OSOBĘ W . RODZINIE – 514 ZŁ.

Tabela 4. Typy rodzin objętych pomocą społeczną w latach 2014-2016

Wyszczególnienie	2014		2015		2016	
	Liczba rodzin ogółem	Liczba osób w rodzinach	Liczba rodzin ogółem	Liczba osób w rodzinach	Liczba rodzin ogółem	Liczba osób w rodzinach
Rodziny ogółem	189	956	177	893	172	734
Rodziny z dziećmi ogółem	163	861	151	798	105	618
Z tego o liczbie dzieci						
1	19	58	19	58	20	60
2	40	165	39	161	15	60
3	44	221	40	202	11	59
4	25	150	23	144	14	84
5	19	133	17	120	15	105
6	10	80	8	66	20	160
7 i więcej	6	54	5	47	10	90
Rodziny niepełne ogółem	15	64	15	64	10	39
Rodziny emerytów i rencistów ogółem	11	31	11	31	18	48

Opracowanie własne na podstawie sprawozdań GOPS.

Z pomocy społecznej jak wykazuje powyższa tabela najczęściej rodzin znajdujących się w trudnej sytuacji to rodziny z trójką dzieci. Spada natomiast liczba rodzin korzystających z pomocy w kategorii rodzin niepełnych. Można wnioskować, że spowodowane jest to możliwością ubiegania się o dodatki z tytułu samotnego wychowywania, czy też korzystania z zaliczki alimentacyjnej dla osób samotnie wychowujących dzieci, oraz świadczenia 500 +

Ubóstwo

Ubóstwo jest w ustawie o pomocy społecznej wymienione w art. 7 pkt 1, nie bez przyczyny. Ubóstwo jest podstawową i najstarszą przyczyną dobroczynności. Przyjętym wyznacznikiem ubóstwa jest dochód, który jest jednym z kryterium przyznawania pomocy społecznej. Najczęściej ubóstwo związane jest z innymi okolicznościami bezpośrednio

związanymi z konkretnymi sytuacjami życiowymi. Do najbardziej istotnych zaliczyć tu należy bezrobocie.

Ubóstwo w 2016 roku było najczęściej podstawą udzielenia pomocy dla 72 rodzin. Ta podstawa przyznania pomocy jest najczęstsza.

Ubóstwo w Polsce w decydującym stopniu wynika ze splotu indywidualnych sytuacji życiowych, z których zasadnicze znaczenie mają:

- bezrobocie,
- niepełnosprawność
- alkoholizm w rodzinie,
- wielodzietność,
- czynniki losowe, mała zaradność i aktywność ludzi,
- niskie kwalifikacje,
- podeszły wiek i niskie emerytury,
- pozostawanie w grupie ludzi ubogich.

Bezrobocie

Bezrobocie jest jednym z głównym i najważniejszych problemów społecznych. Powoduje ono obniżenie standardu życia, utratę własnej godności, poczucie odrzucenia przez społeczeństwo. Jest bezpośrednią przyczyną następujących zjawisk: alkoholizmu, przemocy itp. Wszystko to zakłóca prawidłowe funkcjonowanie rodziny.

Bezrobocie w Gminie Rokietnica na dzień 31 grudnia 2016 roku wynosiło 279 osób, (liczba osób bezrobotnych – mieszkańców gminy zarejestrowanych w Urzędzie Pracy w Jarosławiu). Uprawnionych do zasiłku było 39 osób, Wśród bezrobotnych mieszkańców gminy dużą liczbę stanowiły osoby pozostające bez pracy powyżej 12 miesięcy - 172 osób, w tym długotrwale bezrobotni.

Niepełnosprawność

Zgodnie z ustawą z 27 sierpnia 1997 roku o rehabilitacji zawodowej i społecznej oraz zatrudnianiu osób niepełnosprawnych niepełnosprawność to trwała lub okresowa niezdolność do wypełniania ról społecznych z powodu stałego lub długotrwałego naruszenia sprawności organizmu, w szczególności powodująca niezdolność do pracy.

Niepełnosprawni mieszkańcy mają duże problemy ze swobodnym poruszaniem się i załatwianiem niezbędnych potrzeb życiowych, co spowodowane jest istniejącymi barierami architektonicznymi, urbanistycznymi i w komunikowaniu się.

Bardzo ważnym problemem jest umożliwienie dzieciom i młodzieży niepełnosprawnej – posiadającej specjalne potrzeby edukacyjne – kształcenia na poziomie podstawowym, gimnazjalnym i ponadgimnazjalnym, które stanowi ich życiową szansę na usamodzielnienie się.

Najczęstszymi problemami, z jakimi borykają się osoby niepełnosprawne są:

- utrudniony dostęp do leczenia i rehabilitacji,
- utrudnienia architektoniczne i komunikacyjne,
- ograniczenie kontaktów towarzyskich,
- pogorszenie sytuacji materialnej,
- zaniedbywanie gospodarstwa domowego,
- bariery psychologiczne.

Dla niepełnosprawnych ważna jest rehabilitacja, która pozwala na możliwość kontynuowania pracy zawodowej jak również zmniejsza problemy i trudności społeczne wynikające z konieczności udzielania świadczeń dla osób niepełnosprawnych. Rehabilitacja jest procesem, którego celem jest umożliwienie osobom niepełnosprawnym osiągnięcia i utrzymania optymalnego poziomu funkcjonowania fizycznego, intelektualnego, psychicznego i społecznego poprzez udostępnienie urządzeń umożliwiających im niezależność.

Rehabilitacja tych osób powinna być działaniem kompleksowym z włączeniem środowiska lokalnego oraz rozwiązań architektonicznych. W związku z tym w działania rehabilitacyjne i pomoc powinien być włączony Powiatowy Urząd Pracy w Jarosławiu współpracujący z Urzędem Gminy. Poprzez to osoby niepełnosprawne mają możliwość podjęcia pracy w zakładach chronionych jak również dostęp do szkoleń i kursów.

Rodzina, w skład której wchodzi osoba niepełnosprawna stoi przed problemami życiowymi odnoszącymi się zarówno do materialnej sfery jej życia jak i konieczności sprawowania opieki, niejednokrotnie do świadczenia usług pielęgnacyjnych, pomocy w wykonywaniu codziennych czynności oraz zapewnienia w warunkach domowych rehabilitacji osobie niepełnosprawnej. Działania podejmowane na rzecz rodzin, w których żyją osoby niepełnosprawne powinny być zróżnicowane. Inaczej bowiem kształtują się

potrzeby samotnych osób niepełnosprawnych tworzących jednoosobowe gospodarstwa domowe, a inaczej potrzeby rodzin wieloosobowych opiekujących się niepełnosprawnym członkiem rodziny. Odmiennych form wsparcia i pomocy oczekują rodzice wychowujący dzieci niepełnosprawne, odmiennych zaś niepełnosprawni rodzice wychowujący dzieci zdrowe.

Zły stan zdrowia jest jedną z najczęstszych przyczyn przyznawania pomocy.

Z powodu niepełnosprawności z pomocy GOPS w 2016 skorzystały 2 rodziny liczące 11 osób

Formułując kierunki polityki społecznej trzeba pamiętać o prowadzeniu szeroko zakrojonych działań mających przeciwdziałać społecznemu wykluczeniu osób niepełnosprawnych (np. likwidacja barier architektonicznych, profilaktyka społeczna) oraz prowadzących do zwiększenia ich aktywności zawodowej i społecznej. Zwiększenie uczestnictwa osób niepełnosprawnych w życiu społecznym związane jest z podjęciem i realizacją działań adresowanych do tej grupy ludzi jak też do środowisk lokalnych poprzez prowadzenie akcji i programów edukacyjnych dla dzieci, młodzieży i dorosłych, zapobiegających niepełnosprawności, propagowanie osiągnięć osób niepełnosprawnych jak i skierowanie podmiotów uczestniczących w tworzeniu warunków dla prawidłowego funkcjonowania niepełnosprawnych środowisk.

W ramach zadań realizowanych przez Ośrodek Pomocy Społecznej na rzecz osób niepełnosprawnych organizowane są usługi w miejscu zamieszkania osób tego wymagających. Zarówno w 2016- jak i rok wcześniej zorganizowano usługi dla 5 osób, oraz specjalistyczne usługi opiekuńcze dla 1 dziecka. Tak niski poziom tego wsparcia spowodowany jest faktem przyznania specjalnych zasiłków dla opiekunów osób niepełnosprawnych.

Obecnie obserwujemy pogłębiającą się tendencję starzenia się społeczeństwa. Dotyczy to również naszego kraju. Liczba ludności w wieku poprodukcyjnym oraz jej procentowy udział w całości populacji naszego państwa wciąż rośnie. Rodzi to nowe problemy: ludzie starsi znajdują się często w trudnej sytuacji materialnej, łączy się to dodatkowo z problemami zdrowotnymi oraz brakiem ofert spędzania czasu wolnego dla ludzi starszych i samotnych.

Starzenie się człowieka prowadzi do zmiany jego sytuacji społecznej. Zaprzestając pracować zawodowo, traci wpływ na wiele spraw, dotychczasową pozycję w środowisku. Typowe trudności wieku starczego to: poczucie osamotnienia, pogarszanie się stanu zdrowia, niewystarczające emerytury i renty, złe warunki materialne i mieszkaniowe,

niezaspokojenie podstawowych potrzeb. Potrzeby osób starszych to między innymi: opieka, towarzystwo, potrzeby finansowe, zagospodarowanie czasu wolnego. W przypadku osób długotrwale chorych niezbędna jest pomoc pielęgniarstwa, opieki społecznej i ciągłego kontaktu z ośrodkiem zdrowia. Osoby te nie tyle wymagają wsparcia finansowego, ile szeroko pojętej opieki: medycznej, pielęgniarstwa, społecznej oraz pomocy w załatwianiu podstawowych spraw bytowych. Formą wsparcia dla tych osób są usługi opiekuńcze, medyczne i specjalistyczne w domu podopiecznego oraz pomoc w załatwianiu codziennych spraw życiowych.

II. 3. Analiza SWOT.

RODZINA

RODZINA			
Analiza SWOT			
Mocne strony	Słabe strony	Szanse	Zagrożenia
Chęć do pomocy rodzinom i zainteresowanie ze strony władz	Brak dostępu do terapii rodzinnej i małżeńskiej	Spadek liczby ofiar przemocy domowej	Rosnąca liczba ofiar przemocy domowej
Odpowiednie kwalifikacje zawodowe osób zatrudnionych w instytucjach działających na rzecz rodzin	Rosnąca liczba ofiar przemocy w rodzinie, mała liczba pracowników świadczących pomoc rodzinie	Zapewnienie szybkiej pomocy ofiarom przemocy	Rozpad więzi rodzinnych
Atmosfera zaufania i bezpieczeństwa w rodzinach	Brak skutecznych pomysłów na rozwiązanie konfliktów rodzinnych i terapii dla sprawców	Opracowanie kompleksowego i skutecznego systemu pomocy rodzinom z problemami	Narażenie ofiar przemocy na dalsze przebywanie ze sprawcą
Sprawna współpraca i komunikacja na różnych szczeblach wśród pracowników instytucji działających na rzecz rodziny	Brak placówek wsparcia dziennego	Pomoc ze strony rodzin wspierających	Brak zainteresowania i pobłażliwość rodziców w stosunku do dzieci
Inicjatywy związane z organizowaniem wypoczynku dla dzieci z rodzin objętych pomocą społeczną	Brak środków na finansowanie asystentów rodzin wspierających	Pomoc asystentów rodzin	Niewłaściwe metody wychowawcze.
Świadomość istniejących problemów w rodzinach na terenie gminy	Brak dostępu do bezpłatnego poradnictwa specjalistycznego dla rodzin	Szkolenia, warsztaty i inicjatywy dla ogółu rodzin na terenie gminy	Ukrywanie problemów przez rodziny w potrzebie

Świadomość niewystarczalności istniejącego systemu opieki i pomocy rodzinie na terenie gminy	Brak inicjatyw edukacyjnych dotyczących przemocy dla rodzin	Zatrudnienie większej liczby pracowników socjalnych oraz asystenta rodziny	Brak inicjatywy pomocowej osób spoza rodziny wiedzących o istniejących problemach
--	---	--	---

UZALEŻNIENIA

UZALEŻNIENIA			
ANALIZA SWOT			
Mocne strony	Słabe strony	Szanse	Zagrożenia
Stosunkowo niski procent osób mających do czynienia z narkotykami i dopalaczami	Brak wiedzy na temat inicjatyw gminnych przeciwdziałających uzależnieniom	Wyeliminowanie problemu uzależnień	Powiększenie się zjawiska narkomani na terenie gminy
Świadomość istnienia narastającego problemu alkoholizmu w gminie	Brak większej ilości grup samopomocowych	Skuteczna profilaktyka w okresie nauki szkolne	Większa liczba zachowań agresywnych ze strony osób uzależnionych
Wysoka świadomość uczniów co do szkodliwości substancji psychoaktywnych	Brak dodatkowego wsparcia terapeutycznego dla rodzin dotkniętych problemem alkoholowym, narkomanii	Skuteczna pomoc dla osób i rodzin z problemem alkoholowym, narkomanii	Powielanie wzorców rodziców u dzieci z rodzin z problemem alkoholowym
Gotowość sprzedawców do odmawiania osobom nietrzeźwym i nieletnim	Przyzwolenie społeczne dla picia alkoholu	Utrzymanie niskiego procentu osób uzależnionych od narkotyków lub dopalaczy	Bezradność mieszkańców w walce z uzależnieniami
Znikomy problem uzależnienia od hazardu lub komputera	Obserwowane zachowania agresywne wśród młodzieży będącej pod wpływem alkoholu	Zwiększenie poczucia bezpieczeństwa wśród mieszkańców gminy	Coraz niższy wiek inicjacji alkoholowej i narkotykowej
Istnienie Gminnej Komisji Rozwiązywania Problemów Alkoholowych	Mała liczba alternatywnych sposobów spędzania czasu	Umożliwienie rozwijania zainteresowań wśród mieszkańców	Brak poczucia bezpieczeństwa mieszkańców

BEZROBOCIE I UBÓSTWO

BEZROBOCIE I UBÓSTWO			
ANALIZA SWOT			
Mocne strony	Słabe strony	Szanse	Zagrożenia
Świadomość istnienia problemu bezrobocia i ubóstwa	Niski procent gospodarstw domowych o zadawalających dochodach	Dalszy rozwój systemu współpracy między instytucjami na rzecz walki z bezrobociem	Zjawisko dziedziczenia biedy i bezrobocia wielopokoleniowego
System świadczeń dla rodzin dotkniętych bezrobociem i ubóstwem	Niska świadomość społeczna co do istnienia inicjatyw zapobiegających wykluczeniu społecznemu i bezrobociu	Zapobiegnięcie bezrobociu i ubóstwu wielopokoleniowemu, poprzez dotarcie do dzieci z rodzin dotkniętych tymi problemami	Rodziny żyjące w ubóstwie bez pomocy, ze względu na brak wiedzy o inicjatywach
Zmniejszająca się liczba osób otrzymujących pomoc społeczną z tytułu bezrobocia lub ubóstwa	Niechęć do samodzielnego przeciwstawiania się problemowi bezrobocia i ubóstwa	Rozwój postaw przedsiębiorczej i zaradnej wśród młodych mieszkańców	Młodzież bez pomysłu i inicjatyw dotyczących przyszłego życia zawodowego
Dobra współpraca instytucji odpowiedzialnych za przeciwdziałanie wykluczeniu społecznemu i bezrobociu	Ograniczone możliwości zdobycia wymarzonego wykształcenia	Rozwój przedsiębiorstw na terenie powiatu.	Brak postawy przedsiębiorczej i zaradnej wśród mieszkańców

OSOBY NIEPEŁNOSPRAWNE I OSOBY STARSZE

OSOBY NIEPEŁNOSPRAWNE I OSOBY STARSZE			
ANALIZA SWOT			
Mocne strony	Słabe strony	Szanse	Zagrożenia
Świadomość istnienia potrzeb w zakresie wsparcia osób niepełnosprawnych i w	Brak mieszkań chronionych	Wyeliminowanie barier architektonicznych w miejscach uczęszczanych przez	Wykluczenie społeczne seniorów

wieku podeszłym		osoby niepełnosprawne	
Atrakcyjne położenie gminy umożliwiające seniorom aktywne spędzanie czasu	Brak finansowania pobytu osób starszych w DPS	Pozyskiwanie większych funduszy z PFRON i funduszy Unii Europejskiej	Rosnąca liczba niepełnosprawnych wśród coraz młodszych seniorów
Dobrze rozeznany i wykwalifikowany zespół pracowników Ośrodków Pomocy Społecznej	Brak działalności Klubu Integracyjnego	Zwiększenie poziomu samodzielności osób niepełnosprawnych	Osoby niepełnosprawne wykluczone z życia społecznego
Dobry klimat w rodzinach jako szansa na integrację międzypokoleniową	Brak jakichkolwiek inicjatyw aktywizujących i utrzymujących w sprawności osoby starsze	Jak najdłuższe utrzymanie osób starszych w aktywności życiowej	Całkowite uzależnienie osób niepełnosprawnych od rodziców i opiekunów
Stopniowe zmniejszanie barier architektonicznych i transportowych	Brak inicjatyw wspierających aktywizację społeczną osób niepełnosprawnych	Zorganizowanie wolontariatu na rzecz osób starszych	Całkowite bezrobocie wśród osób niepełnosprawnych
Dobra współpraca na poziomie gminnym i powiatowym	Brak inicjatyw wspierających integrację międzypokoleniową w gminie Rokietnica	Wsparcie aktywnych seniorów w działalności edukacyjnej i kulturalnej	Dzieci i młodzież nierozumiejące problemu niepełnosprawności i osób starszych

Pożądanym kierunkiem rozwoju gminy powinno być doprowadzenie do większej integracji społecznej w gminie oraz poprawy jakości kapitału ludzkiego. Lepsza jakość kapitału ludzkiego i społecznego wpłynie korzystnie na ogólną atrakcyjność gminy oraz wywoła dodatkowe mechanizmy rozwojowe. Środkiem do osiągnięcia tego celu powinny być nie tylko inwestycje w rozwój infrastruktury społecznej, ale również – a może przede wszystkim - działania nakierowane na podnoszenie poziomu wykształcenia mieszkańców oraz mobilizowanie ich do większej aktywności społecznej, przy jednoczesnym ograniczaniu negatywnych zjawisk ubóstwa i wykluczenia społecznego.

Należy oczekiwać, iż pozytywne zmiany, jakie zajdą w wyniku realizacji szeregu działań nakierowanych na rozwój gospodarki i zasobów ludzkich, przyczynią się w dłuższej perspektywie czasu do poprawy jakości życia mieszkańców, co jest celem nadrzędnym niniejszej strategii.

Zakłada się, że w wyniku wdrożenia działań zaproponowanych w niniejszej strategii nastąpi zauważalna poprawa w zdiagnozowanych obszarach problemowych w gminie.

Wizja rozwoju społecznego gminy wskazuje na cel nadrzędny, do którego należy dążyć realizując poszczególne elementy strategii. Zwykle wizja formułowana jest w sposób ogólny i adresowana jest do ogółu osób zamieszkujących daną gminę. W niniejszym dokumencie przyjęto następujące sformułowanie wizji rozwoju społecznego dla gminy Rokietnica :

WIZJA ROZWOJU SPOŁECZNEGO GMINY ROKIETNICA

Jako mieszkańcy Gminy Rokietnica dążymy do społeczeństwa zintegrowanego i jednocześnie wolnego od problemów wykluczenia społecznego i ubóstwa.

Chcemy być społecznością nowoczesną, solidarnie wrażliwą i potrafiącą zaspokoić podstawowe potrzeby mieszkańców, czerpiącą jednocześnie wzorce do działania z bogactwa tradycji i historii naszej gminy. Pragniemy poczucia bezpieczeństwa socjalnego dla wszystkich, a także zwiększenia dostępności do zasobów i usług w sferze ekonomicznej oraz w sferze społecznej pozwalającej mieszkańcom Gminy Rokietnica pełnić role społeczne, rodzinne i obywatelskie.

III. CELE GŁÓWNE I CELE OPERACYJNE STRATEGII

W pracach nad strategią założono, że powinna ona określać zadania dla gminy Rokietnica w zakresie rozwiązywania problemów społecznych. Gminna strategia rozwiązywania problemów społecznych, określająca potrzeby mieszkańców gminy, winna być tworzona metodą planowania partnerskiego z udziałem różnych instytucji działających na terenie gminy, co doprowadzi do porozumienia i współdziałania w rozwiązywaniu trudnych problemów społecznych.

Dążąc do realizacji wizji gminy ustalić należy przede wszystkim cele główne (strategiczne) oraz w następnej kolejności cele operacyjne (szczegółowe). Warunkiem osiągnięcia strategicznych celów w zakresie polityki społecznej jest aktywizacja wspólnoty, doskonalenie pracy socjalnej, współpraca poszczególnych instytucji oraz dostęp do odpowiednio zorganizowanej infrastruktury, aby udzielana pomoc docierała do najbardziej potrzebujących mieszkańców gminy, odpowiadała ich zapotrzebowaniom i oczekiwaniom.

Analiza szans i zagrożeń nakłada obowiązek sprecyzowania celów strategicznych. Cele te muszą również być zbieżne ze Strategią Rozwoju Gminy i innymi programami opracowanymi i wdrożonymi do realizacji.

Cele główne określono dla czterech obszarów:

1. Rodzina.
2. Uzależnienia.
3. Bezrobocie i ubóstwo.
4. Osoby niepełnosprawne i osoby starsze.

Działania w ramach pierwszego celu strategicznego: Bezpieczne i przykładne środowiska rodzinne

I. Wsparcie, współpraca i kontrola środowisk rodzinnych

- Organizowanie grup samopomocy
- Organizowanie festynów rodzinnych
- Stały system promocji i informowania o działaniach profilaktycznych i pomocowych gminy dla rodzin
- Regularna współpraca ze środowiskiem pedagogicznym w celu monitorowania sytuacji uczniów
- Wspieranie rodzin z trudnościami opiekuńczo-wychowawczymi (np. poprzez informowanie o grupach wsparcia czy dostępnych formach doradztwa i terapii)
- Promowanie kulturalnych, rekreacyjnych i edukacyjnych form rozrywki w rodzinach (np. poprzez organizowanie animowanych zajęć dla rodzin z dziećmi)
- Utworzenie oferty terapii rodzinnej dla rodzin z problemami
- Zatrudnienie asystenta rodziny na cały etat
- Rozwijanie oferty sportowej i kulturalnej dla dzieci i młodzieży

II. Przeciwdziałanie zjawisku przemocy w rodzinie

- Zapewnienie schronienia ofiarom pomocy poprzez stworzenie placówek wsparcia dziennego
- Dalsze dbanie o dobry klimat współpracy między Policją, Gminnym Ośrodkiem Pomocy Społecznej oraz placówkami oświatowymi
- Podejmowanie działań zachęcających osoby postronne do wskazywania miejsc i instytucji osobom doświadczającym pomocy (akcje promocyjne, rozmowy na wywiadówkach i na zajęciach szkolnych)
- Przygotowanie oferty skutecznej terapii dla sprawców przemocy
- Wspieranie organizacji pozarządowych działających na rzecz rodzin
- Prowadzenie działań informacyjnych i prewencyjnych mających na celu zwiększenie poczucia bezpieczeństwa mieszkańców
- Prezentowanie ofiarom i sprawcom przemocy dobrych wzorców

MOŻLIWE ŹRÓDŁA FINANSOWANIA:

- Budżet Powiatu Jarosławskiego • Budżet Gminy Rokietnica • Dotacje budżetu Państwa na realizację zadań własnych i zleconych • Fundusze Unii Europejskiej
- Środki pozyskiwane w ramach programów resortowych oraz grantów • Wsparcie ze strony organizacji pozarządowych

Działania w ramach drugiego celu strategicznego: Mieszkańcy gminy wolni od uzależnień

I. Profilaktyka uzależnień:

- Przemysłany program profilaktyczny przeprowadzany w szkołach podstawowych, od najmłodszych lat
- Organizowanie rodzinnych festynów bezalkoholowych
- Organizowanie warsztatów, spektakli i wystaw promujących trzeźwość i wolność od uzależnień
- Skuteczna praca szkoleniowa i warsztatowa z rodzicami na tematy przeciwdziałania uzależnień i kontrolowania dzieci i młodzieży
- Monitorowanie punktów sprzedaży alkoholu, w tym przestrzegania zakazu sprzedaży alkoholu osobom nieletnim oraz osobom nietrzeźwym
- Wzmocnienie kontroli policji w miejscach sprzedaży alkoholu i produktów tytoniowych
- Skuteczne działanie Gminnej Komisji Rozwiązywania Problemów Alkoholowych
- Wsparcie grupy samopomocowej, np. Klubu Anonimowych Alkoholików
- Promowanie oferty terapeutycznej i poradniczej wśród osób chcących wyjść z uzależnienia
- Współpraca ze środowiskiem lekarskim i rodzinnym w ramach wychodzenia z nałogu osób uzależnionych

MOŻLIWE ŹRÓDŁA FINANSOWANIA:

- Budżet Gminy Rokietnica • Budżet Powiatu Jarosławskiego • Dotacje budżetu Państwa na realizację zadań własnych i zleconych • Fundusze Unii Europejskiej
- Środki pozyskiwane w ramach programów resortowych oraz grantów • Wsparcie ze strony organizacji pozarządowych

Działania w ramach trzeciego celu strategicznego:

Środowiska osób starszych i niepełnosprawnych - zintegrowane i aktywne

I. Ułatwianie codziennego życia osobom niepełnosprawnym:

- Działania zmierzające do likwidacji barier architektonicznych i technologicznych
- Rozszerzanie możliwości załatwiania spraw urzędowych przez Internet
- Akcje informacyjne dotyczące możliwości uzyskania dofinansowań na likwidację barier architektonicznych i technologicznych w domach osób niepełnosprawnych
- Tworzenie nowych i usprawnianie już istniejących form wsparcia i pomocy w środowisku domowym poprzez organizowanie usług opiekuńczych

II. Wsparcie ogólne osób niepełnosprawnych i starszych

- Spotkania dla opiekunów osób niepełnosprawnych mające na celu zachęcenie ich do skorzystania z pomocy oferowanej przez gminę
- starania o organizację środowiskowego domu samopomocy
- Pomoc w uzyskaniu sprzętu rehabilitacyjnego lub medycznego
- Stworzenie wolontariatu na rzecz osób niepełnosprawnych i starszych
- Zacieśnianie współpracy pomiędzy organizacjami pozarządowymi, służbami społecznymi, sektorem prywatnym, samorządami lokalnymi oraz osobami niepełnosprawnymi, starszymi i ich rodzinami

III. Aktywizacja i integracja osób niepełnosprawnych

- Organizowanie warsztatów i szkoleń na temat niepełnosprawności dla dzieci i młodzieży

- Ułatwienie i zachęcanie osób niepełnosprawnych i ich opiekunów do uczestniczenia w organizowanych na terenie gminy imprezach rozrywkowych (np. przez działanie wolontariatu)

IV. Aktywizacja i integracja osób starszych

- Promowanie zdrowego trybu życia, profilaktyki urazów i chorób społecznych (np. poprzez broszury, warsztaty)
- Organizowanie konkursów, warsztatów, wydarzeń sportowych i kulturalnych skierowanych do osób starszych

MOŻLIWE ŹRÓDŁA FINANSOWANIA: • Budżet Gminy Rokietnica • Budżet Powiatu Jarosławskiego • Dotacje budżetu Państwa na realizację zadań własnych i zleconych

- Fundusze Unii Europejskiej • Środki pozyskiwane w ramach programów resortowych (ASOS 2014-2020, PFRON) oraz grantów • Wsparcie ze strony organizacji pozarządowych i kościelnych

Działania w ramach czwartego celu strategicznego Aktywność zawodowa mieszkańców kluczem do poprawy sytuacji materialnej i społecznej

I. Wsparcie aktywnego poszukiwania zatrudnienia:

- Organizowanie warsztatów i zajęć terapeutycznych dla osób bezrobotnych
- Przygotowanie oferty kursów zawodowych i językowych
- Doradztwo zawodowe dla osób bezrobotnych
- Zatrudnianie bezrobotnych w ramach robót publicznych, prac interwencyjnych i prac społecznie użytecznych

II. Pośrednie wspieranie zatrudnienia

- Wspieranie przedsiębiorców gminnych
- Kształtowanie postaw przedsiębiorczych wśród uczniów
- Współpraca z Powiatowym Urzędem Pracy, przedsiębiorcami i osobami bezrobotnymi

MOŻLIWE ŹRÓDŁA FINANSOWANIA: • Budżet Gminy Rokietnica • Budżet Powiatu Jarosławskiego • Powiatowy Urząd Pracy • Dotacje budżetu Państwa na realizację zadań własnych i zleconych • Fundusze Unii Europejskiej • Środki pozyskiwane w ramach programów resortowych oraz grantów • Wsparcie ze strony organizacji pozarządowych • Inwestycje prywatnych przedsiębiorców

IV. ZARZĄDZANIE REALIZACJĄ STRATEGII

1. System aktualizacji *Strategii*.

Strategia wymaga aktualizacji ze względu na zmiany zachodzące zarówno wewnątrz gminy, jak i w jej otoczeniu. Najczęstszymi modyfikacjom podlegać będą zapisy w części operacyjnej *Strategii*. Najlepszą metodą na wprowadzenie zmian w dokumencie *Strategii* jest jej weryfikacja w społecznym procesie, poprzez spotkania warsztatowe. Weryfikacja w uspołecznionym procesie służyć będzie ocenie realizacji oraz uaktualnieniu zapisów *Strategii*. W czasie weryfikacji mogą powstać zupełnie nowe cele szczegółowe i projekty dotyczące tych aspektów życia w Gminie, których w czasie tworzenia *Strategii* można było przewidzieć.

Pamiętać należy jednak o konsekwentnym dążeniu do poprawy jakości życia mieszkańców zawartych w wizji, misji, celu nadrzędnym oraz w celach głównych, te bowiem elementy *Strategii* zmianom i modyfikacjom nie powinny być poddawane.

2. Monitoring *Strategii*.

Spotkanie monitorujące realizację *Strategii* odbywać się będzie raz w roku. W ramach monitoringu dokonuje się przeglądu celów i zadań strategicznych oraz osiągnięcia zaplanowanych rezultatów, a także postępów i trudności w realizacji *Strategii*.

5. System oceny i aktualizacji *Strategii*.

Rada Gminy w Rokietnicy otrzymuje sprawozdanie z wykonania *Strategii* za dany rok do końca pierwszego kwartału roku następnego.

V. SPIS TABEL

Tabl. 1. Liczba ludności gminy Rokietnica w latach 2014-2017	str. 6
Tabl. 2. Struktura wiekowa mieszkańców Gminy Rokietnica w 2014 r.	str. 6
Tabela 3. Świadczenia udzielone w ramach zadań własnych Gminy.	str. 10
Tabela 4. Typy rodzin objętych pomocą społeczną w latach 2014-2016	str. 11

PRZEWODNICZĄCY
RADY GMINY ROKIETNICA

Jerzy Kondrat

